

2010~2020

장애 없는 따뜻한 세상

따뜻한동행 10년 이야기



따뜻한동행 후원회장
이하정·정준호 부부

캠페인 홍보대사
최예나·황수범

따뜻한 사람들이 함께 모여

장애 없는 따뜻한 세상을 만듭니다



Contents

7	인사말		
8	축사		
	따뜻한동행		사회혁신 연구
10	10년 발자취	54	사회성과 측정 연구
12	2030 VISION	58	공간복지 모델 개발
14	지속가능발전목표	62	기업 자원봉사 활성화 방안
	주요사업		함께하는 나눔
18	공간복지	68	파트너십
24	첨단보조기구	70	캠페인
30	일자리창출		
34	장애인식개선		경영철학
40	북한이탈주민	74	윤리경영
44	국제개발협력	75	행복경영
48	자원봉사	76	투명경영



COVER STORY

따뜻한동행 홍보대사 배우 송유정님과 여중시절부터 우정을 이어온 청각장애인(농인) 연극배우 김우경님이 2020 따뜻한동행 장애인식개선 캠페인에 참여했습니다.



따뜻한동행

미션

따뜻한 사람들이 함께 모여 장애 없는 따뜻한 세상을 만든다
We make a warm-hearted world free from disabilities

함께하는 사람들

이사회

- 김종훈 이사장 (한미글로벌 회장, 따뜻한동행 이사장)
- 이희범 이사 (서울대학교 총동창회장, 前 산업자원부장관)
- 김영수 이사 (서강대학교 정치외교학과 교수)
- 양옥경 이사 (이화여자대학교 사회복지학과 교수)
- 윤점식 이사 (공인회계사, 前 대한사회복지회 회장)
- 이성규 이사 (서울시립대학교 사회복지학과 교수)
- 임무영 이사 (서울특별시립 강서어르신종합복지관 관장)
- 정형석 이사 (밀알복지재단 상임대표)
- 김승규 감사 (로고스 자문변호사, 前 법무부장관)
- 정연성 감사 (삼일회계법인 전무)

자문위원

- 권오정 (건국대학교 건축학과 교수)
- 김수진 (서울시그림홈지원센터 소장)
- 박광재 (한국복지대학교 유니버설건축과 교수)
- 박대호 (前 스포츠포토 대표이사)
- 박병윤 (前 따뜻한동행 사무총장)
- 백경학 (푸르메재단 상임이사)
- 백은령 (충신대학교 사회복지학과 교수)
- 신현상 (한양대학교 경영학과 교수)
- 정진모 (前 서초구립 한우리정보문화센터 관장)
- 정희선 (한국자원봉사문화 사무총장)

장애 없는 따뜻한 세상을 위해 설립 때부터 함께해주셨던 전임 이사님들께 특별한 감사를 드립니다.

- | | | | |
|---------------------|---------------------|----------------------|---------------------|
| 고학봉 이사 (2010-2016년) | 김항덕 이사 (2010-2016년) | 故박영석 이사 (2010-2011년) | 안경태 감사 (2010-2020년) |
| 이상묵 이사 (2010-2017년) | 이승한 이사 (2010-2013년) | 이제훈 이사 (2012-2015년) | 위계출 이사 (2014-2020년) |

인사말



장애 없는 따뜻한 세상을 위해 함께 걸어가겠습니다.

2010년 봄이 오는 길목에서 ‘장애 없는 따뜻한 세상’을 꿈꾸며 사회복지법인 따뜻한동행 창립 총회를 개최한 것이 얼마 전인 것 같은데, 벌써 10년이라는 시간이 흘렀습니다. 돌아보니 법인 설립 준비부터 지금까지 소중한 나눔으로 동행해주셨던 많은 분들이 생각합니다. 따뜻한동행과 함께 해주신 모든 분들께 진심으로 감사를 드립니다.

따뜻한동행에서는 여러분의 소중한 나눔으로 만들어낸 의미 있는 성과들을 보고드리고자 ‘따뜻한동행 10년 이야기’를 발간하였습니다. 지난 10년 동안 장애인 자립의 꿈과 희망을 이루기 위한 크고 작은 성과들도 있었으나, 돌아켜보면 더 많이 나누지 못해 함께할 수 없었던 이들에 대한 미안함과 아쉬움이 듭니다.

지난 10년 동안 우리 사회는 많은 변화와 발전이 이루어졌지만, 우리 주위에는 아직도 신체적·심리적·사회적 장애로 인한 불편과 차별을 겪는 많은 분들이 있습니다. 따뜻한동행은 앞으로도 5대 핵심가치인 HEART <정직(Honesty), 탁월(Excellence), 책무(Accountability), 존중(Respect), 협력(Together)>를 중심으로 장애는 있으나 “장애 없는 따뜻한 세상”을 구현하는데 노력하겠습니다. 저희는 항상 투명하고 정직하게 진정 어린 봉사를 해나감으로써 우리나라가 장애인 복지의 선진국이 되는 날까지 자신의 노력을 다하겠습니다.

따뜻한동행은 앞으로도 우리를 필요로 하는 이들의 손을 잡고, 세상에 빛이 되어주신 ‘여러분’과 함께 걸어가도록 하겠습니다. 지속적인 격려와 응원을 부탁드립니다. 감사합니다.

따뜻한동행 이사장 김종훈

축사



코로나19가 몰고 온 경제, 사회, 문화적 충격 속에 빠져 있는 사람들에게 ‘따뜻한동행 10년 이야기’는 희망과 아름다운 공감의 스토리가 아닌가 싶습니다. 지난 10년 동안 변함없이 장애인들에게 차별화된 복지 서비스를 제공하며 진정성 있는 활동을 해오신 ‘따뜻한동행’ 김종훈 이사장님과 임직원들에게 이 축사를 빌어 존경의 인사를 드립니다.

한미글로벌 CEO이자 따뜻한동행의 이사장을 맡고 계신 김종훈 회장님은 오랫동안 사회복지, 자원봉사, 저출산 등 사회문제 해결을 위한 선도적 활동으로 많은 기업에 귀감이 되고 있습니다. 특히 2010년 ‘장애 없는 따뜻한 세상’이라는 미션을 토대로 사회복지법인 ‘따뜻한동행’을 설립하여 장애인을 위해 의미 있는 활동을 해오고 있습니다.

따뜻한동행은 ‘장애는 몸이 아닌 환경에 있다’라는 생각으로, 지난 10년간 장애인들의 완전한 자립을 돕는 공간복지 사업을 전국적으로 실시하며 사회에 선한 변화의 물결을 만들고 있습니다. 이외에도 신체적, 심리적, 사회적 장애를 가진 이들을 리더로 성장시키는 첨단 보조기구 지원사업과 장애인을 위한 일자리 창출 사업에도 큰 힘을 보태고 있습니다.

지난 해부터 포스코는 따뜻한동행과 함께 포항·광양지역에서 장애인 복지시설을 리모델링하는 ‘희망공간’과 장애인에게 맞춤형 보조기구를 지원하는 ‘희망날개’ 사업을 협업하고 있습니다. 특별히 올해에는 6.25전쟁 70주년을 기념하며 나라를 위해 헌신한 국가유공자를 대상으로 첨단 보조기구 지원사업도 함께 진행하고 있습니다. 일을 기획하고 진행하는 모든 과정에서 따뜻한동행은 ‘더불어 함께 발전하는 기업시민’을 경영이념으로 삼고있는 포스코가 본받아야 할 훌륭한 파트너임을 확인할 수 있었으며, 앞으로도 계속 더 나은 세상, 아름다운 세상을 만들어 가는데 동행해주시길 희망합니다.

다시 한 번 따뜻한동행의 창립 10주년을 축하 드리며, 지난 10년간 ‘장애 없는 따뜻한 세상’을 위해 묵묵히 애써 주신 따뜻한동행 김종훈 이사장님과 모든 구성원 여러분, 그리고 따뜻한동행과 함께해 주신 모든 분들께 감사와 큰 박수를 보내 드립니다.

이 길을 함께 걷는 모든 분들의 건강과 행복, 그리고 따뜻한동행의 지속적인 발전을 기원합니다. 감사합니다.

포스코 회장 최정우

최정우

축사



따뜻한동행의 창립 10주년을 축하합니다. '장애 없는 따뜻한 세상'을 위해 애써주신 김종훈 이사장님과 후원자님, 그리고 모든 관계자분들께 진심으로 감사의 말씀을 드립니다.

따뜻한동행을 지켜보며 저는 3가지 특별함을 찾을 수 있었습니다.

첫째, 거버넌스(Governance)입니다. 저의 오랜 친구인 김종훈 이사장은 최고의 건축가이지만 다른 한편으로는 장애 없는 따뜻한 세상을 꿈꾸는 따뜻한 기업인입니다. 그의 꿈은 한미글로벌 임직원들의 아름다운 나눔을 통해 10년 전 따뜻한동행으로 구체화되었으며, 지금은 삼성, 포스코 등의 초일류 기업들과 함께하며 꿈의 크기가 더욱 확대되고 있습니다.

둘째, 차별화(Differentiation)입니다. '장애는 몸이 아닌 환경에 있다'는 철학을 바탕으로 공간복지라는 개념을 도입한 것은 물론 첨단보조기구 지원, 장애인 일자리창출 사업 등 장애인들의 필요를 기반으로 하는 차별화된 사업들을 실행하고 있습니다. 이러한 노력들은 투입대비 약 3배 이상의 사회적 가치를 창출하고 있습니다.

셋째, 조직문화(Organizational Culture)입니다. 행복한 구성원이 탁월한 따뜻한동행을 만든다는 철학으로 구성원의 성장과 신뢰, 조직에 대한 자부심으로 즐겁게 일하는 '행복경영'과 조직문화는 조직을 지속가능하게 성장시키는 원동력이라고 생각합니다.

따뜻한동행의 모든 분들께 한 가지 부탁드립니다.

앞으로도 위의 3가지 특별함을 더욱 소중히 가꾸어주시기 바랍니다. 그렇다면 우리의 내일은 '장애 없는 따뜻한 세상'에 한 걸음 더 다가갈 것입니다. 저도 장애인과 비장애인 모두가 행복한 '장애 없는 따뜻한 세상'을 위해 함께하겠습니다. 여러분의 많은 관심 부탁드립니다.

서울대학교 총동창회장 (前산업자원부 장관) 이희범

이희범

따뜻한동행 10년 발자취

2010

- 03 사회복지법인 따뜻한동행 설립
푸르메재단 넥슨어린이재활병원 건립 지원 업무 협약
- 10 사회복지공동모금회 장애인 그룹홈 개선 지원 업무 협약
- 11 장애인 자립지원 첨단보조기구 전달



2016

- 03 여명학교 미술심리치유 프로그램 지원
- 10 기업임직원 자원봉사 미래컨퍼런스
(조선일보 더나은 미래)
- 12 공간복지 지원사업 200호 달성



2015

- 04 장애인의 날 맞이 따뜻한동행 음악회 개최
(예술의전당)
- 07 네팔 지진피해 구호물품 전달 및 토새학교 지원
- 12 장애인고용공단 장애인지원사업 공동 업무 협약



2017

- 02 평창 패럴림픽 선수 첨단보조기구 지원
- 03 제1기 미래동행 멘토링 실시
- 12 IoT기술 접목 공간복지 지원
베트남 공간복지 지원



2018

- 03 FRIENDS 대학생봉사단 1기 발족
- 10 공간복지 지원사업 300호 달성
- 11 제1회 장애인 일자리창출 공모사업
- 12 사단법인 따뜻한동행 인터내셔널 설립



2011

- 01 다문화가족, 외국인 노동자, 탈북자 관련 복지 시설 개보수 시행
- 05 도서지역 장애아동 초청 서울나들이 행사 개최
- 12 산타클로스 자선바자회 개최



2012

- 03 서울·경기지역 장애인복지시설 개보수 및 CM 지원
- 07 청소년 자원봉사캠프 개최
- 09 제1기 장애대학생 차세대 리더 아카데미 개최
- 10 조지메이슨대학교 정유선 교수 홍보대사 위촉



2014

- 04 따뜻한동행 '봄봄봄 콘서트' 개최
- 04 송유정 홍보대사 위촉
- 08 필리핀 나보타스 직업훈련소 준공



2013

- 04 하트시각장애인체임버 오케스트라 사회적협동조합 설립(문체부 제1호) 서울시 장애인 생활환경개선 지원 업무 협약
- 10 사회적기업 건축사사무소 따뜻한동행(주) 설립 지원
- 11 공간복지 지원사업 100호 달성

2019

- 01 삼성 특수학교 안전 인프라 지원사업
- 04 300번째 공간복지 지원 기념 세미나
- 05 에티오피아 참전용사 공간복지 지원
- 05 포스코 포항 장애인시설 리모델링 지원사업 '희망공간'



2020

- 01 사회적가치평가 연구 실시
- 사회복지공동모금회 연합모금 공간복지 지원사업
- 03 포스코 포항·광양 장애인 지원사업 '희망공간', '희망날개'
- 05 포스코·국가보훈처·따뜻한동행 국가유공자 첨단보조기구 지원사업



따뜻한동행 2030 VISION

장애인의 완전한 자립을 위한 최고의 사회복지법인 Independent Living for All People with Disabilities

핵심가치

HEART



우리는 언제나 올바른 가치를 추구하며 정직하게 행동합니다.



우리는 장애 없는 따뜻한 세상을 만들기 위해 모든 영역에서 탁월성을 창조합니다.



우리는 자원의 투명한 집행과 성과 측정을 통해 책무를 다합니다.



우리는 장애인 당사자와 가족 및 이해관계자를 있는 그대로 공감하며 존중합니다.



우리는 장애 없는 따뜻한 세상을 만드는 모든 이들과 함께 협력합니다.

전략

탁월한 솔루션 구축

- 유니버설디자인 적용 공간복지 모델 구축
- 맞춤형 첨단보조기구 지원의 차별화
- 체험형 장애인식개선교육 프로그램 개발
- 개발도상국 지원모델 확립
- 차별화된 모금상품 개발
- 모금·홍보 시스템 개편
- 유엔 DPI 회원 가입

1.5
2020~2022

전략적 파트너십 강화

- 유니버설디자인 공간복지 모델 보급
- 로봇기술 적용 첨단보조기구 지원
- 장애인식개선교육 플랫폼 구축
- 전문가와 협업을 통한 선진모델 개발
- 국제개발 ODA사업 추진
- 기부·봉사 참여형 캠페인 활성화
- 유엔 ECOSOC 특별지위 획득

2.0
2023~2025

완전한 자립기반 확립

- 첨단기술 적용 공간복지 확대
- 장애인식개선 강사 자립자활 모델
- 장애인 정책 법제화
- 해외사업 전문기관 입지 확보
- 모금상품 고도화
- 사회적가치 MPR 극대화
- 3개 법인 독립성 확보

3.0
2026~2030

따뜻한동행 지속가능발전목표

SDGs : Sustainable Development Goals

따뜻한동행은 '단 한 사람도 소외되지 않는 것(Leave No one Behind)'이라는 지속가능발전목표(SDGs: Sustainable Development Goals) 기본정신에 따라 2030년까지 지속가능발전목표의 달성을 위해 각 사업별로 다음과 같이 노력하고 있습니다.



지속가능발전목표(SDGs: Sustainable Development Goals)는 ‘사회와 경제발전에 더불어 환경보호를 함께 이루는 지속가능한 발전을 위한 국제적인 약속’입니다. 2015년 9월, 전 세계 유엔 회원국들은 지속가능발전목표를 17개의 목표(Goals) 및 169개의 세부목표(Targets)로 세분화하고, 2016년부터 2030년까지 15년 동안 전 세계가 지속가능한 발전을 이루기 위해서 다함께 노력하기로 결의했습니다.

2030년 달성을 위한 지속가능발전목표는 인류의 보편적 문제(빈곤, 질병, 교육, 성평등, 난민, 분쟁 등)와 지구환경문제(기후변화, 에너지, 환경오염, 물, 생물다양성 등), 경제사회문제(기술, 주거, 노사, 고용, 생산 소비, 사회구조, 법, 대내외 경제) 등을 모두 포괄하고 있습니다.

따뜻한동행 주요사업

지속가능발전목표 (SDGs)		따뜻한동행 사업
	Goal 4. 모두를 위한 포용적이고 공평한 양질의 교육 보장 및 평생학습 기회 증진 Ensure inclusive and equitable quality education and promote lifelong learning opportunities for all	<ul style="list-style-type: none"> • 공간복지 • 첨단보조기구 • 일자리창출 • 북한이탈주민
	Goal 5. 양성평등 달성과 모든 여성과 여아의 역량강화 Achieve gender equality and empower all women and girls	<ul style="list-style-type: none"> • 장애인식개선 (여성강사육성)
	Goal 8. 지속가능한 경제성장 및 생산적인 완전고용과 양질의 일자리 증진 Promote sustained, inclusive and sustainable economic growth, full and productive employment and decent work for all	<ul style="list-style-type: none"> • 일자리창출
	Goal 10. 국내 및 국가 간 불평등 감소 Reduce inequality within and among countries	<ul style="list-style-type: none"> • 자원봉사협력 • 첨단보조기구 • 일자리창출 • 장애인식개선 • 국제개발협력
	Goal 11. 도시와 주거지를 포용적이며 안전하고 복원력 있고 지속 가능하게 보장 Make cities and human settlements inclusive, safe, resilient and sustainable	<ul style="list-style-type: none"> • 공간복지 • 국제개발사업 • 자원봉사협력
	Goal 16. 평화적, 포용적인 사회증진, 모두가 접근가능한 사법제도 제도와 포괄적 행정제도 확립 Promote peaceful and inclusive societies for sustainable development, provide access to justice for all and build effective, accountable and inclusive institutions at all levels	<ul style="list-style-type: none"> • 북한이탈주민 • 경영지원
	Goal 17. 이행수단 강화, 지속가능발전을 위한 글로벌 파트너십 활성화 Strengthen the means of implementation and revitalize the Global Partnership for Sustainable Development	<ul style="list-style-type: none"> • 국제개발사업 • 대외협력

장애는 몸이 아닌 환경에 있습니다

따뜻한동행의 주요 사업에는 사회적가치 평가(한양대학교 신현상교수)에 기반한 "사회성과 환산액"을 병행 표기 하였습니다.
자세한 내용은 54p를 참고하시기 바라며, 연구보고서가 필요하신 경우 따뜻한동행으로 연락주시면 보내드리겠습니다.

주요사업

공간복지
첨단보조기구
일자리창출
장애인식개선
북한이탈주민
국제개발협력
자원봉사

공간복지



장애인에게 편리하면 모두에게 편리합니다



지원실적 (2010-2019년 기준)

지원시설/주택
345 개소



사업비
3,835,837 천원



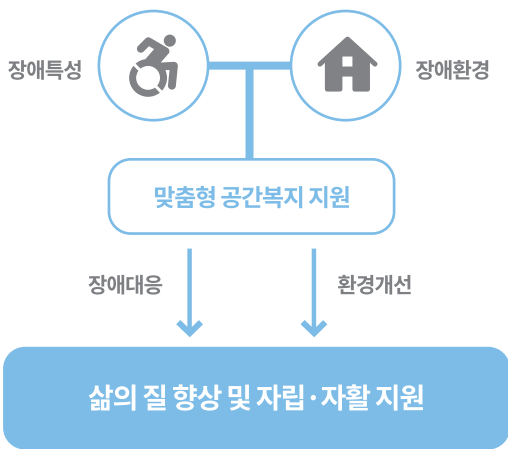
사회적 가치

2.3 배

사회성과 환산액
8,822,425 천원

장애 특성을 고려한 ‘공간복지’는 장애인이 지역사회 안에서 자립할 수 있도록 돕는 중요한 밑거름입니다. 따뜻한동행은 2010년부터 2019년까지 전국 345개 소규모 장애인시설을 주 대상으로 낡은 시설에 대한 개보수는 물론 IoT기술 및 유니버설 디자인을 적용하며 장애 특성을 반영한 공간복지를 제공해왔습니다. 공간복지로 생활환경에 변화가 생기면 장애인 당사자의 삶이 변화됩니다.

공간복지 개념도



따뜻한동행 공간복지 주안점: 2S4C

2S	Safety (안전)	Saving (절약)
	구조 안전, 사고 예방, 접근성 확보 및 무장애 공간 등	단열 보강 등 에너지 절약, 관리비용 절감, 공간 활용 등
4C	Customizing (맞춤)	Comfort (편안함)
	이용자의 장애 특성 반영 등	심리적 안정감 고려한 색상 및 재질, 위생적인 환경 구축 등
4C	Convenience (편리)	Community (지역사회)
	사용자 인터뷰에 의한 개선 아이디어 도출 등	지역사회와의 공용 공간 등

휠체어 편의성을 고려한 공간복지 사례



지원현황

장애인(시설/주택)

294



아동

14



어르신

13



기타

24



합계

345

삼성과 함께하는 특수학교 안전인프라 구축사업

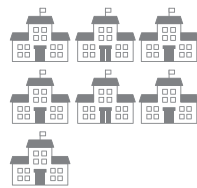
따뜻한동행은 삼성, 사회복지공동모금회, 교육부, 소방청과 함께 전국 지체장애 특수학교 중 시급성이 높은 20개 학교를 선정하여 2019년부터 안전인프라 구축을 지원하고 있습니다. 재난 발생 시 장애 학생과 교사들이 신속하게 대피하도록 <출구 다원화>, <수직이동을 통한 외부대피>를 전제로 하는 본 지원을 통해 장애 학생들이 보다 안전하고 편리한 공간에서 공부할 수 있습니다.

주요 안전인프라 아이템

출구 다원화	• 내부/외부 경사로 설치 및 보강
수직이동	• 승강장 안전구역 설치
외부대피	• 구름다리 설치 • 피난 유도등 설치 • 외부 대피공간 설치 및 발코니 개선공사
화재 확산 방지	• 제연경계벽 설치 • 방염필름 시공 • 방화문 자동폐쇄장치 설치 • 방화문 교체



지원실적 (2019년 기준 / 2021년 8월까지 20개교 안전인프라 완공 예정)



지원학교

7개교



수혜인원

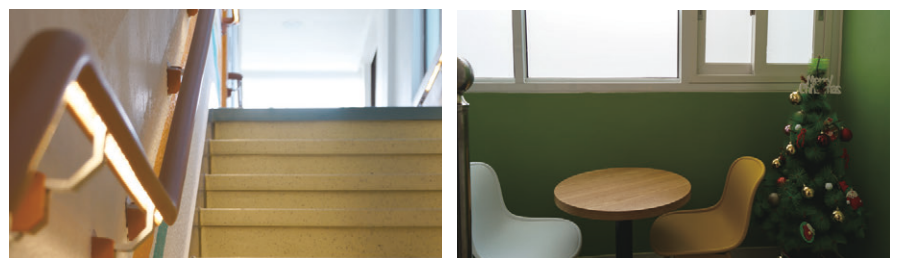
1,341명

포스코와 함께하는 장애인시설 리모델링 지원사업

따뜻한동행은 포스코1%나눔재단과 함께 2019년부터 포항 및 광양 지역의 장애인 시설을 중심으로 '희망공간' 사업을 진행하고 있습니다. 이 지원을 통해 유니버설 디자인을 적용한 장애 특색별 맞춤형 공간복지의 모범 사례를 만들고 있으며, 시설 이용자들이 안전하고 쾌적한 환경에서 생활할 수 있습니다.

주요 환경개선 아이템

장애대응	문턱 제거, 핸드레일 설치, 자동문 교체, 장애인 화장실 설치, 컬러 유니버설 디자인, 심리안정실 설치, 안전패드 부착 등
안전보강	누수 탐지 및 방수공사, 오배수관 이설, 계단 논슬립 설치 등
환경개선	석면텍스 제거, LED조명 교체, 도배·장판, 불박이가구 설치 등



지원실적 (2019년 기준 / 2020년 현재 희망공간-희망날개-국가유공자 지원사업 공동 진행중)



지원시설

4 개소



수혜인원

79 명

인터뷰

밝고 쾌적해진 공간으로 아이들의 표정이 달라졌어요

따뜻한동행 공간복지 300호 드림하우스 - 중증 장애아동 단기거주시설 '라파엘의집' 박정미 시설장



따뜻한동행의 공간복지 지원사업에 참여하게 된 계기는 무엇인가요?

저희 라파엘의집은 지어진 지 40년 이상 된 건물로, 모든 부분이 열악해서 항상 마음이 아팠는데요. 2018년 따뜻한동행의 공간복지를 통해 완전히 새로운 공간으로 바뀌었어요. 저희 아이들에게 이렇게 멋진 집을 선물해주신 따뜻한동행의 모든 분들께 다시 한 번 감사의 말씀을 드립니다.

공간복지 지원을 통해 어떤 변화가 생겼나요??

누수 문제가 심각하여 곳곳에 곰팡이가 가득했는데, 옥상 방수처리 및 도배·페인트로 곰팡이 번식 제로 환경을 만들어주셔서 이용자들이 쾌적한 환경에서 생활할 수 있게 되었습니다. 그리고 2층으로 올라가는 계단에 높낮이가 다른 핸드레일을 설치해주셔서, 신체적 조건이 서로 다른 이용자들도 어려움 없이 계단을 안전하게 이용할 수 있게 되었습니다. 낮은 창호도 교체해주셔서 따뜻한 겨울과 시원한 여름을 지낼 수 있게 되었고, 미닫이 문 설치로 문을 열고 닫을 때 더 안전해졌어요. 무엇보다 오래되어 낡은 건물 내부와 외부 모습이 전체적인 리모델링을 통해 아이들이 좋아하는 밝은 색과 디자인으로 새롭게 단장하면서 아주 깨끗하고 예뻐졌습니다. 밝고 깨끗해진 시설의 분위기는 이용자뿐만 아니라, 직원 및 라파엘의집 봉사활동에 참여하는 봉사자들의 시설에 대한 자부심도 높여주었습니다. 따뜻한동행의 공간복지로 변화된 모습은 정말 셀 수 없이 많네요.

변화된 공간 중 어떤 곳이 가장 마음에 들었나요? 그 이유는?

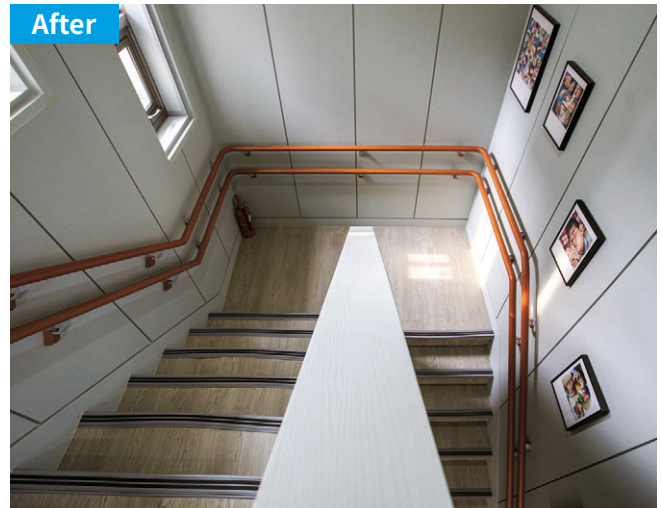
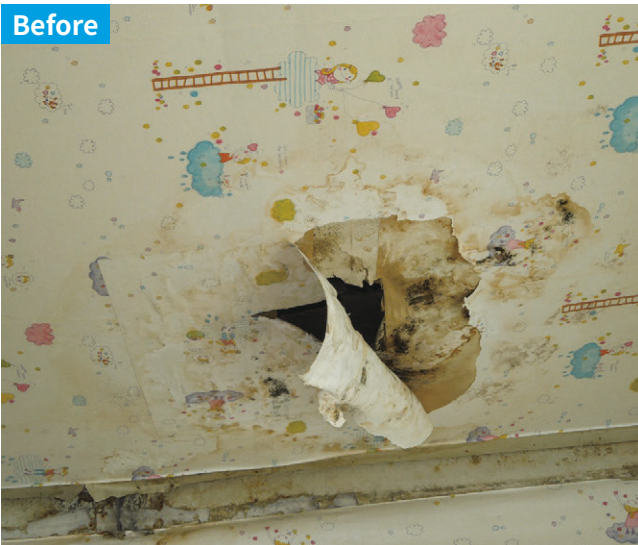
2층 거실이 프로그램실로 넓고 쾌적하게 바뀌면서 휠체어 이동이 매우 편리해졌어요. 이제 2층 거실은 음악·신체활동 등 다양한 집단프로그램을 하거나 이용자 생일파티를 하는 등 우리들의 중요한 행사장소로 자주 사용됩니다. 2층 벽에는 쿠션이 있어 부드러운 벽에 머리를 비비면서 노는 놀이가 유행하기도 했구요. 2층 분위기가 마음에 든 막내는 2층에 자주 올라가서 동화책을 꺼내 읽으며 자기 방인 것처럼 좋아합니다. 여자 이용자 한 명도 작은 소음에 깨는 민감한 친구였는데, 자신만의 독립된 공간이 생기면서 낮잠을 자기 시작했으며, 밤에도 깊은 숙면을 하게 되었습니다.

그리고 새롭게 단장한 1층 데크는 원예치료 때 함께 만든 꽃 화분도 전시하는 예쁜 공간이자, 실내에만 머물러있는 이용자들에게는 사계절 안전하고 포근한 일광욕 장소랍니다. 덕분에 이용자들에게 정서적인 안정감을 주고, 변화된 시설에 대한 만족도가 높아졌습니다.

창립 10주년을 맞이한 따뜻한동행에 한 말씀 부탁드립니다.

올해 열 돌이 된 따뜻한동행에 진심으로 축하를 드립니다. 따뜻한동행이 그동안 펼쳐 온 공간복지 사업은 신선한 기부 아이টে็ม으로 감명 깊은 인상을 주었습니다. 제가 시설장으로 부임하자마자 가장 먼저 접한 기부 아이টে็ม이 공간복지였거든요. 따뜻한동행의 큰 선물을 통해 우리 아이들은 비가 새고 옷풍이 들어 춥고 어두운 옛집이 아닌 따뜻하고 쾌적하고 아늑하게 변화된 공간에서 건강하게 지내게 되었습니다.

장애 없는 세상을 만드는 따뜻한동행에 다시 한 번 감사를 드리며 거듭 10주년 기념을 축하드립니다.



첨단보조기구



장애의 벽을 뛰어넘어 꿈을 향해 달려갑니다



장애인 당사자의 특성에 맞는 첨단보조기구는 장애인의 일상생활뿐만 아니라 학업, 사회활동 등 다양한 영역에서 장애로 인한 신체적 제약을 뛰어넘게 합니다. 장애 없는 세상을 만드는 따뜻한동행은 2010년부터 2019년까지 성장가능성이 높은 장애 청년 64명을 발굴하여 맞춤형 첨단보조기구(High-Tech)를 지원해왔습니다. 장애 청년들은 첨단보조기구를 활용하여 제약 없이 사회활동을 할 수 있게 되었고, 꿈을 포기하지 않고 멋지게 도전하고 있습니다.

지원실적 (2010 - 2019년 기준)

지원인원
64명



사업비
736,660천원



사회적 가치

사회성과 환산액
1.8배 **1,325,988**천원

지원유형

뇌병변
1

중복장애
(시각/청각장애)
1

시각장애
23

지체장애
36

청각장애
3

합계
64



의족을 오래 하고 있으면 무더운 여름이나 운동을 할 때마다 땀도 많이나고 항상 물집이 생겨서 아프고 불편했어요.

그런데 첨단보조기구를 지원받은 이후에는 운동할 때나 일상생활에서의 불편이 크게 줄어들었고, 아픈 일이 거의 없어졌어요. 장애인 아이스하키 선수로 운동량이 많은 저에게는 꼭 필요한 보조기구에요.

첨단보조기구를 지원해주신 덕에 저는 국가대표팀의 일원으로 지난 평창 패럴림픽에서 동메달도 딸 수 있었어요. 북한이탈주민, 꽃제비 출신의 장애인이었지만 따뜻한동행을 통해 꿈을 이룰 수 있어 진심으로 감사드립니다.

- 장애인 아이스하키 최광혁 선수



수필작가
김예슬

인터뷰

스웨덴에서 온 편지

대학에서 산업디자인을 전공하고, 디자이너로 일하다가 더 넓은 세상을 배우기 위해 3년 전 스웨덴 유학을 떠난, '오늘 하루만 더 긍정' 저자 김예솔 작가의 이야기를 소개해드립니다.

따뜻한동행 첨단보조기구 지원에 참여하게 된 계기는 무엇인가요?

서울대학교 2학년 시절 교내 장애학생지원센터에서 연락이 왔어요. 따뜻한동행 첨단보조기구 신청이 있는데, 한번 지원해보지 않겠냐구요. 멋진 휠체어를 공짜로 지원해주신다는 말에 귀가 솔깃했죠. 망설임 없이 바로 신청서를 썼던 기억이 납니다. 그때 사업을 담당하셨던 따뜻한동행 사회복지사분이 참 좋으셨어요. 저에게 어떤 보조기구가 필요한지 제안해주시고, 저의 의견에 귀 기울여 주셨는데요. 덕분에 기대보다도 더 좋은 휠체어를 받게 되었어요. 그게 제 인생의 첫 전동휠체어입니다.

첨단보조기구 지원을 통해 어떤 변화가 생겼나요?

제가 지원받은 첫 휠체어는 스웨덴 퍼모빌의 'C500'이라는 모델입니다. 안정적이고 소음이 거의 없는 주행뿐만 아니라 휠체어에 앉은 채로 똑바로 설 수 있는 기능까지 있어서 저의 일상이 더 풍부해졌어요.

대부분의 사람들은 휠체어를 단순한 '이동수단'으로 생각하지만, 저에게는 몸의 일부와 마찬가지로요. 특히 제 전동휠체어는 작고도 큰 일상의 편리함을 가능하게 만들어 주었습니다. 예를 들어 요리를 할 때 전동휠체어를 이용하면 높은 선반에 있는 그릇을 제가 직접 꺼낼 수 있어요. 그리고 주기적으로 서는 자세를 하면 전신에 혈액순환을 돕고 고관절에 적당한 스트레스를 주어 골다공증을 예방하는데 도움이 된답니다. 전동휠체어로 인한 변화는 정말 셀 수가 없어요!

제가 휠체어를 지원받는지 벌써 9년이 되어가네요. 아직도 여전히 든든한 제 다리가 되어주는 이 친구에게 너무 고맙고, 제 인생을 드라마틱하게 바꿔준 따뜻한동행에 진심으로 감사하려고요.

첨단보조기구와 관련된 일화가 있다면 소개해주세요.

제가 광화문에 있는 회사에서 근무하던 때, 벚꽃이 만개한 봄날 점심에 동료들이랑 아이스커피를 마시면서 벚꽃 길을 산책했던 추억이 생각나네요. 햇살이 따뜻했고 바람도 살랑살랑 불어서 매일 반복되는 회사생활에도 이렇게 맘이 설렐 수 있구나 싶었어요. 저는 전동휠체어를 타고 동료들의 걸음 속도에 맞춰서, 시원한 커피를 왼손에 잡고 한 모금씩 하면서 농담을 주고받으며 그 길을

걸었어요. 문득 별 것 아닌 일상이 저에게도 가능해졌다는 사실에 새삼 제 다리인 전동휠체어에 고마웠습니다.

스웨덴에서의 유학생살이 궁금해요!

제가 가족이나 친척 없이도 스웨덴에서 혼자 독립적으로 살아갈 수 있는 것은 스웨덴 국가의 촘촘한 지원제도 덕분이라고 생각해요. 각 사람의 장애 특성, 재정상황 및 가족관계에 따라 사회제도가 맞춤형으로 지원을 해주거든요. 의료적인 장애구분이 아닌, 각 사람의 상황에 대해 꼭 맞게 지원하고자 국가가 오랜 시간 세심하게 고민했다는 것을 느낄 수 있어요.

저는 디자인 공부 외에도 취미로 참여하는 활동들이 있어요. 현대 무용 공연에 도전했고, 패션쇼에도 섰답니다! 그리고 스웨덴 패럴림픽에서 공식으로 지원하는 장애인 스포츠 캠프에서 골프, 크로스컨트리 스키, Sit ski를 경험했습니다. 앞으로도 여건이 되는데로 많은 기회에 참여해서 경험하고 싶습니다.

또한, 아름다운 자연경관은 저의 스웨덴 생활에 빼놓을 수 없는 행복입니다. 도시에서 저상버스를 타고 30분 안에 국립공원에 갈 수 있는데요. 누구의 동반 없이도 홀로 자유롭게 버스를 타고 숲속 길을 휠체어로 산책할 수 있으니 참 행복해요. 스웨덴은 '모두를 위한 자연'이라고 해서 자연은 개인 사유지가 될 수 없고, 누구나 캠핑할 자유, 숲에서 나는 버섯이나 열매를 채집 할 수 있는 자유가 있습니다. 그 기회가 물리적으로 이동이 어려운 사람들에게도 가능하도록 휠체어 산책로를 조성하고 장애인 화장실을 반드시 구비하는 등의 관리를 하고 있어요. 장애인도 마음만 먹으면 갈 수 있다는 사실이 얼마나 좋은지요.

스웨덴의 하루는 느리고 편안하게 흘러가요. 날씨는 춥고 밝은 어둡지만 집집마다 켜져 있는 촛불과 노란 전등 불빛, 창문 너머로 보이는 사람들의 안락한 표정을 보고 있노라면 추운 겨울 날씨도 제법 견딜 만하답니다. 이 편안함을 한국에도 꼭 전해드리고 싶어요. 모두 건강하고 행복하세요!

인터뷰

다시 찾은 희망의 멜로디

따뜻한동행의 첨단보조기구 지원을 통해 경력단절의 불안을 딛고, 희망의 인생 2막을 시작한 시각장애예술인 임채섭 작곡가의 이야기를 소개해드립니다.



K-Pop 작곡가
임채섭

시각장애를 가지고 작곡을 시작하게 된 계기가 궁금합니다.

안녕하세요. 시각장애를 가지고 있는 작곡가 임채섭입니다. 저는 중학교 2학년 때 사고로 각막이 실명되었고, 오른쪽 눈은 망막색소변성증이 생겼는데, 시간이 흐를수록 점점 중심시야가 좁혀가며 실명되는 진행성 질병으로 앞이 점점 보이지 않습니다. 시각장애로 약 1년간 집에 있었는데, 그때 피아노에 흥미를 가지게 되면서 자연스럽게 음악을 시작하게 되었습니다. 대학에서는 클래식 전공 했는데, 게임을 좋아하면서 게임 음악을 유심히 듣게 되고, 영화 음악, 연극 음악 등으로 관심이 확대되면서 K-Pop 음악에 관심을 갖고 작곡을 본격적으로 시작하게 되었습니다.

따뜻한동행은 어떻게 알게 되셨어요?

작곡은 주로 컴퓨터로 작업을 해요. 마감시간에 쫓기면서 늦게까지 일을 하다 보면 스트레스를 많이 받게 되곤 하는데, 특히 몇 년 전에 스트레스로 병의 진행이 빨라지면서 합병증으로 인해 컴퓨터 화면이 잘 보이지 않게 되었어요. 결국 보조기구를 이용하지 않으면 더 이상 작곡 일을 할 수 없는 상태가 되었죠. 제가 시력이 점점 퇴행되는 진행성 질병을 앓고 있다 보니 시각 보조기구가 너무 필요했어요. 주변에서는 할 수 있다고 응원해주셨지만, 저는 앞이 안보이니 너무 막막해서 절망하며 작곡 일을 중단하게 되었어요. 그 때 따뜻한동행의 첨단보조기구 지원사업을 우연히 알게 되었어요. 혹시 이런 저도 해당이 될까 문의 전화를 했는데, 담당 선생님이 저를 격려해주시고 친절하게 설명해주신 덕분에 용기내서 신청서를 제출하여 멋진 선물을 받게 되었습니다.

어떤 첨단보조기구를 지원받으셨나요?

‘조디’라는 독서확대기 일종의 첨단보조기기와 아이맥 최신형 큰 화면, 아마하 건반, 건반패드, 키패드, 마우스 등 정말 제가 필요한 모든 것을 지원받았어요. 지원 제품이 도착했던 시기가 12월 크리스마스 즈음이었거든요? 꼭 저에게 온 크리스마스 선물 같았어요. 박스 포장지도 빨간색이었죠. 그래서 따뜻한동행에서 지원해주시는 고마움을 평생 잊지 않겠다고 생각하며 박스도 아직 버리지 않고 보관하고 있습니다. 이젠 조디 덕분에 잘 보이지 않는 작곡 화면을 크게 확대해서 볼 수 있고, 용기를 내어 다시 작곡을 시작할 수 있게 되었습니다.

이 보조기구들은 절망했던 저에게 단순히 ‘힘내라’라는 말보다 경력단절을 끝내고 다시 작업을 시작할 수 있게 하는 실질적인 도움이 되었어요. 그래서 ‘아, 나도 이제 다시 시작할 수 있겠다’ 깨닫고 용기를 얻게 되었습니다. 보조기구를 지원받길 완전 잘했다고 생각합니다.

최근 새롭게 작곡하는 노래가 있다고 들었어요. 소개해주세요.

저는 앞이 안 보이는 장애를 겪으면서 암흑의 시간을 보냈어요. ‘내가 앞이 안 보이는데 장애를 가지고 제대로 꿈을 펼칠 수 있을까?’ 그러던 저에게 따뜻한동행은 감사였고, 작곡가로서의 삶을 다시 살 수 있다는 희망을 주었어요. 그래서 ‘따뜻한동행’을 주제로 기념곡을 만들고 있어요. 곡의 앞부분은 제가 장애인으로 겪었던 긴 터널같은 절망감을 담아 어둡고 잔잔하다가, 후렴은 첨단보조기구를 지원받고 나서 희망의 빛이 확 들어오는 느낌으로 곡의 구성이 바뀌어요. ‘장애인이지만 장애가 더 이상 나에게 장애가 아니다, 나도 이제 뭐든지 할 수 있다.’ 이런 마음을 표현하며 밝고 리드미컬한 부분을 후렴구에 담았습니다.

앞으로 꿈과 계획이 있다면 말씀해주세요.

몇 년 전, 아버지께서 돌아가실 때 저에게 ‘많은 사람들에게 희망과 용기를 줄 수 있는 음악을 만들어라’라는 유언을 남겨주셨어요. 그 말씀이 아직도 기억에 생생합니다. 저는 제가 만든 음악이 많은 사람들에게 힘이 되고 용기가 되는, 그런 작곡가가 되고 싶습니다. 따뜻한동행이 저에게 해주셨던 것 처럼요.

그리고 장애인이나 저소득층 중에 예술을 하고 싶어하는 친구들이 많이 있는데, 그 친구들을 돕기 위한 비영리단체를 만들고 싶어요. 제가 가진 경험들을 많은 이들과 공유해서, 많은 장애인들이 꿈을 펼칠 수 있도록 조력자가 되는 것이 제 평생의 꿈입니다.

10주년을 맞이한 따뜻한동행에 한마디 해주세요.

제가 경험한 따뜻한동행은 말 그대로 저와 함께 해준 ‘따뜻한동행’입니다. 저에게 무엇이 필요한지, 어떻게 하면 정말 도움이 될지 세심하게 신경써주시고 이렇게 실제로 도움이 되는 것을 모두다 지원해 주셨어요. 덕분에 저는 따뜻한 마음을 선물로 받고, 다시 행복을 노래하게 되었습니다.

장애는 동정의 대상이 아닙니다. 장애인들도 환경만 주어진다면 다시 꿈꿀 수 있고 해낼 수 있어요. 앞으로도 따뜻한동행이 장애인들에게 좋은 영향을 주고, 이를 통해 꿈을 찾아 성장한 장애인들이 다시 이웃을 돕는 선순환의 스토리가 계속 만들어지길 바랍니다. 감사합니다.



일자리창출



장애인의 적성과 재능에 맞는 양질의 일자리를 만듭니다



양질의 일자리는 장애인의 자립생활 및 자아실현을 위한 필수적인 요소입니다. 따뜻한동행은 대학생, 사회적기업, 소셜벤처 등을 대상으로 장애인 일자리를 창출하는 새로운 모델을 발굴하여 사업실현금과 전문가 코칭을 통해 비즈니스의 지속가능한 성장을 지원하고 있습니다. 2018년부터 시작된 본 사업을 통해 따뜻한동행은 코엑터스(청각장애인 택시 기사 고용), 미투위(DIY 신발 및 가족 제품 제작을 통한 발달장애인 고용), 한 곳(시각장애인 강사 고용을 통한 모바일 한국어 교육 서비스 제공), 봄그늘(시각장애인 고용을 통한 힐링 대화 서비스 제공) 등 4개의 팀을 지원하여 새로운 직무를 개발하였습니다.



지원실적 (2018-2019년 기준)

지원단체

4 개



사업비

202,035 천원



사회적 가치

2.9 배

사회성과 환산액

585,902 천원

장애 유형별 일자리 창출 현황

시각장애인 (한국어강사, 마음보듬사)

2



청각장애인 (택시운전자)

1



발달장애인 및 가족 (가족공예 생선품)

1



합계

4

인터뷰

청각장애인을 위한 고요한택시

제1회 장애인 일자리창출 공모사업 대상
'청각장애인이 운행하는 친절한 택시, 고요한택시!'



“택시기사로 활동하면서 삶의 질이 달라졌고, 청각장애인도 할 수 있다는 자신감을 얻었습니다”

고요한택시 기사 **신연옥**

전국 여성 1호 청각장애인 택시기사가 되다

고요한택시로 전국 곳곳을 누비며 손님들과 대화하다 보면 저도 모르게 삶의 활력을 얻어요. 사무실 안에서 일할 때는 답답했는데, 택시는 어디든 갈 수 있어서 좋아요. 처음에는 손님들이 저를 보고 깜짝 놀라는데요, 앞뒤에 설치된 태블릿을 통해 대화를 하며 '청각장애인도 일을 할 수 있구나' 깨닫게 되면서 오히려 저의 운전 실력을 칭찬해준답니다. 손님과 대화를 나누면서 제 생각도 많이 바뀌었어요. 이젠 더 편안하고 자신 있게 운전합니다.

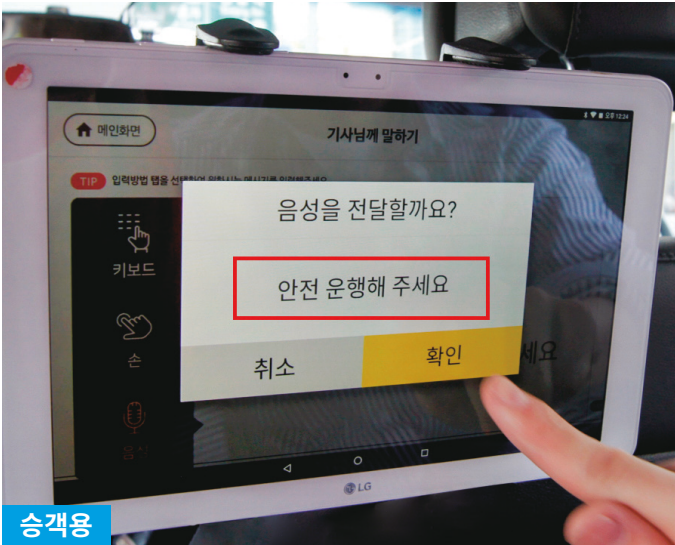
승객을 모시는 드라이브, 새로운 즐거움을 느껴

고요한택시 첫 월급을 타서 가족들과 함께 외식을 했어요. 아들이 저한테 '엄마 운전은 어때?' 물어봤어요. 저는 '힘들고 어렵지 않아, 일하는 게 재미있어~ 중독이야!' 라고 답했죠. 아들과 딸이 안심하면서 정말 좋아했어요.

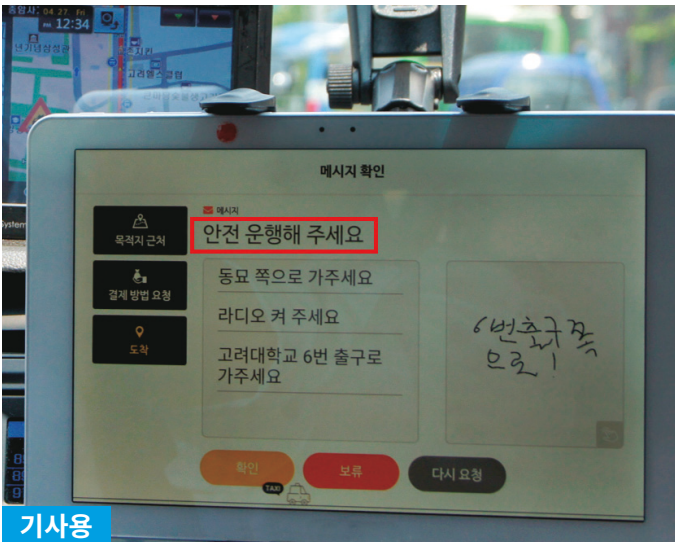
새로운 도전을 꿈꾸며

원래 청각장애인이면 택시 운전이 어려울 거라고 생각했는데, 해 보니까 좋았어요. 저는 앞으로 3년 동안 무사고 운전으로 손님들을 안전하고 편안하게 모시는 개인택시 운전사가 되는 게 목표예요. 그리고 버스기사에도 꼭 도전해보고 싶어요.





승객용



기사용



“따뜻한 기술로 장애인에게 맞춤형 일자리를 제공하여 장애인이 주체적으로 살아갈 수 있도록 지원합니다”

코엑터스 대표 송민표 (고요한택시 서비스 개발 및 운영)

따뜻한동행과의 인연

고요한택시는 청각장애인 기사와 승객이 소통할 수 있는 의사소통 기기를 개발하여 청각장애인 택시 운전기사라는 새로운 직업군을 만들게 되었습니다. 저희는 2018년도 따뜻한동행 장애인 일자리 창출 공모사업에서 대상을 수상하여 사업실현금과 멘토링 등 다각적인 지원을 받았는데, 그 덕분에 2년이 되어가는 지금, 26명의 청각장애인 분들이 택시 운전기사로 일하고 계십니다.

세상을 바꾸는 따뜻한 기술

‘기술’이라고 하면 차갑다는 인식이 있는데, 충분히 따뜻한 의도와 방향으로 사용할 수 있는 부분이 많아요. 기술이 다양한 사람을 향했을 때 우리 사회가 좀 더 포용적이고, 건강한 사회가 될 수 있다고 생각

합니다. 코엑터스는 앞으로도 모든 장애인들이 기술을 편리하게 사용할 수 있도록 끊임없이 개발하며, 장애인이 보다 많은 서비스 업에서 일할 수 있는 환경을 만드는 데 도움이 되고 싶습니다.

따뜻한동행은 ‘친구’다

따뜻한동행은 저희에게 참 좋은 친구가 되어주었어요. 제가 어떤 고민이 있을 때마다 어려움을 함께 나눌 수 있었고, 실제로도 많은 지원을 해주었어요. 그런 의미에서 따뜻한동행은 ‘친구’라고 말씀드리고 싶습니다.

장애인식개선



장애에 대한 올바른 이해로 편견 없는 문화를 만들어 갑니다



장애인식개선교육은 장애를 올바르게 이해함으로써 장애인과 비장애인이 더불어 살아가는 사회문화를 조성하는 기반이 됩니다. 따뜻한 동행은 장애인 당사자를 중심으로 예술·체육 분야의 강사를 육성하여 초등학교와 연계한 체험형 장애인식개선교육을 실시하고 있습니다. 2017년부터 시작된 본 사업은 자연스럽게 장애에 대한 편견을 없애고 보다 능동적인 이미지를 갖게 하는 인식의 변화를 만들고 있습니다. 또한 장애인 강사 당사자에게는 강사로서 자긍심을 가지며, 경제적 자립을 이루는 기회가 되고 있습니다.



지원실적 (2017-2019년 기준)

강사인원

23명



교육횟수

215회



교육인원 (학급당 25명 기준)

5,370명



사업비

150,075천원



사회적 가치

1.1배

사회성과 환산액

174,982천원

장애유형별 강사 현황

시각장애		지체장애			
시각축구	골볼	휠체어 농구	휠체어 탁구	휠체어 테니스	휠체어 배드민턴
3	10	2	1	1	2
지체장애				청각장애	합계
휠체어 컬링	캘리 그래피	미술 (동양화 채색화)		작문	23
1	1	1		1	

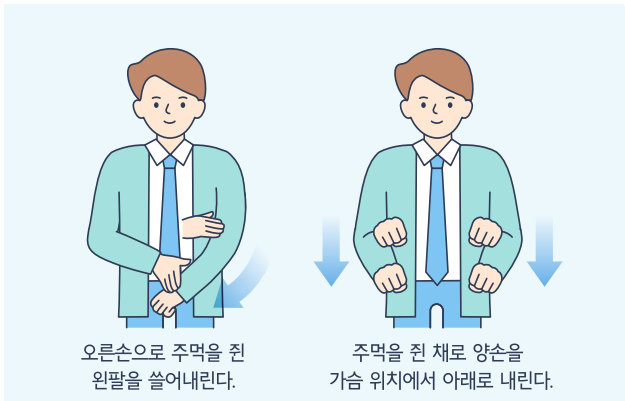
인터뷰

체험과 공감의 장애인식개선교육

“장애의 벽을 허물기 위해서는 장애인·비장애인이 서로의 입장을 이해하는 체험과 공감의 기회가 필요합니다”



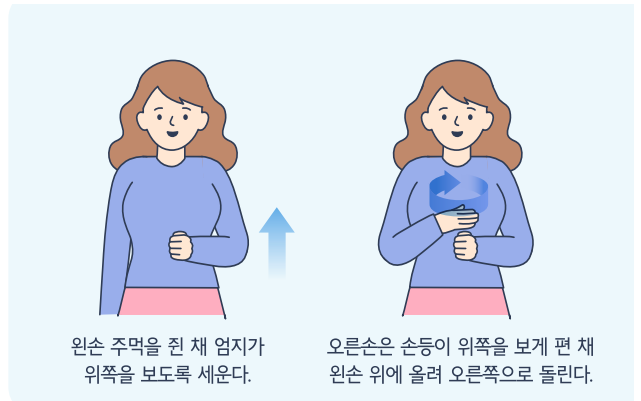
장애인식개선교육 강사
노선영



오른손으로 주먹을 친 왼팔을 쓸어내린다.

주먹을 친 채로 양손을 가슴 위치에서 아래로 내린다.

안녕하세요



왼손 주먹을 친 채 엄지가 위쪽을 보도록 세운다.

오른손은 손등이 위쪽을 보게 편 채 왼손 위에 올려 오른쪽으로 돌린다.

사랑합니다

장애인식개선교육 강사가 된 계기는 무엇인가요?

중학교 시절, 아버지 회사가 부모나 바람에 시골에 있는 작은 집으로 이사를 가면서 학급이 2개인 작은 학교에 다닌 적이 있어요. 낯선 친구들 앞에서 제 소개를 시작하자마자 친구들의 눈빛이 순식간에 변했음을 느꼈어요. 아마도 청각장애로 인한 저의 발음이 이상하게 들렸던 것 같습니다.

저는 그날부터 태어나서부터 장애를 전혀 접해본 적이 없거나 장애이해교육을 받아본 적 없던 친구들에게 따돌림을 받기 시작했어요. “나는 장애가 뭐지 몰라. 하지만 그건 끔찍할 거야.”, “장애는 전염되는 거라며? 특수학교 다니지, 왜 우리학교에 왔어?” 친구들에게 이런 편지를 받을 때마다 어떻게 답해야할지 몰라 잠자코 있었습니다. 누군가가 이 교실에 들어와서 장애에 대해 속 시원히 설명해 줄 사람이 있으면 좋겠다는 생각이 간절했어요. 그때 생각했죠. 나중에 공부 열심히 해서 나와 똑같은 장애를 가진 친구들이 있는 학교에 가서 ‘장애이해교육’을 하고 싶다고요.

초등학교 학생들에게 장애인식개선교육이 중요한 이유는 무엇인가요?

아일랜드 유학 시절, 유럽의 장애인식개선 프로그램에 대해 배웠는데요. 특히 초등학교 때부터 체험과 함께 장애를 공감할 수 있는 교육기회를 중요하게 생각한다는 것을 알게 됐어요. 특히 장애에 대한 이론 중심의 이해도 중요하지만, 체험형 문화 플랫폼을 통해 많은 사람들이 체험하며 배우는 것도 중요하다는 것을 깨달았죠. 그래서 장애인식개선에 큰 관심을 갖게 되었고, 이 경험을 토대로 한국에서 장애체험 전시회를 열었어요.

초등학생들은 장애인에 대한 편견과 선입견이 거의 없을 때여서 일찍 장애인식개선교육을 받으면 더욱 좋은 연령층이에요. 2019년부터 따뜻한동행 장애인식개선교육 강사로 활동하면서, 제가 개발한 콘텐츠를 활용할 수 있게 되었어요. 초등학생 아이들의 순수한 동심을 느끼고 즐기며, 너무나 행복했어요. 특히 아이들의 열광적인 피드백에 자신감이 생겼어요!

교육 중 청각장애를 가진 아이들을 만났을 때, 어땠나요?

교실에서 청각장애인 친구를 보니까 저의 옛날이 생각났고, 어린 시절로 돌아온 느낌이었어요. 그 친구를 본 순간 눈빛으로 통했고 마음으로 똑같이 느껴진 거죠. 그래서 더 열심히 했습니다. 수업이 끝나고 그 친구가 저한테 와서 ‘야! 선생님, 오늘 수업 너무 감사해요. 앞으로 친구들이 저를 더 잘 이해할 거 같아요. 이런 활동을 많이 부탁드립니다.’ 라고 기쁘게 이야기 해주었어요. 저는 그 친구에게 너무 고마웠고, 저의 예전 상처가 다 날아간 기분이었어요.

저에겐 아직도 학창시절 친구들에게 받은 마음의 상처가 남아있어요. 하지만 따뜻한동행 장애인식개선교육 강사활동을 통해 마음속에 담았던 상처가 조금씩 회복되고 있는 것 같아요. 과거를 다 잊어버리고 앞을 보면서 사회에 도움이 되는 사람이 되어야겠다 생각이 듭니다. 강사 활동을 통해 제 인생이 완전히 바뀐 계기가 됐어요.

장애인식개선에 대한 한마디를 부탁드립니다.

장애에 대한 인식은 한 번의 교육으로 하루아침에 바뀔 수 없어요. 하지만 꾸준히 노력한다면 장애에 대한 생각이 조금씩 나아질 것이라 믿어요. 우리는 모두 같은 인권을 가지고 태어난 동등한 존재라는 점이 중요하기 때문입니다.

마지막으로 장애를 가진 친구들에게 전해주고 싶은 메시지가 있나요?

세상이 정말 많이 좋아졌어요! 따뜻한동행 같은 멋진 기관이 많이 늘어나고 있잖아요. 덕분에 옛날에 비해서 우리가 사는 사회는 더 따뜻해지고 있어요. 장애인 학생 여러분! 장애로 인해 꿈과 희망을 버리지 말고, 끊임없이 도전하여 멋지게 성장하길 바랍니다. 파이팅!



인터뷰

“장애인 친구? 우린 그냥 친구예요~”



홍보대사
배우 송유정

청각장애인(농인)
배우 김우경

서로 어떻게 친해지게 됐나요?

송유정 : 우경이랑은 여중시절, 영어 시간에 맨 뒷자리에서 노트 필담을 나누다가 친해졌어요. 그리고 투닥투닥 거리면서 치고받고 장난치며 학창시절을 보낸 것 같아요.

서로는 어떤 친구인가요?

송유정 : 저는 중학생 때부터 우경이와 함께 지냈기에, 장애를 편견 없이 바라볼 수 있었던 것 같아요. 그리고 우경이의 발랄한 성격 덕분에, 청각장애인이라는 첫 이미지를 좋게 가질 수 있었어요. 우경이는 에너지가 정말 좋아요. 그리고 도전하는 모습이 가장 멋있어요. 그게 가장 닮고 싶어요. 처음에 연기로 전향한다고 해서 놀랐는데, 무대 위에서 연기를 하는 모습을 딱 보니까, 왜 너무 멋있었어! 사실 우경이와 같이 지내면서 특별히 장애에 대해 인식한 적이 별로

없는 것 같아요. '나와 비슷한 고민을 나누고 있구나'하고 느낄 뿐이죠. 하지만 종종 우경이의 고민 속에 농인으로서 살아가며 어떤 점이 힘든지 알게 되기도 해요.

김우경 : 유정이는 정말 착해요. 재밌고요. 그리고 사람을 구분 없이 동등하게 대해주는 친구예요. 저는 사실 비장애인을 만나면 조금 겁나는 부분이 있어요. '장애=불편'이라는 보편적인 시각으로 인해, 많은 비장애인들이 장애인을 바라보는 시선에서 불편감이 전해지거든요. 그런데 유정이는 예쁜 외모를 떠나서, 사람을 구분하지 않고 잘 대해줘서 놀랐어요! 장애로 사람을 구별하지 않고 사람 대 사람으로 동등하게 대해줘서 고마웠어요.

서로에게 전하고 싶은 말이 있다면?

송유정 : 우경이는 저한테 늘 좋은 자극을 많이 주면서도, 함께 쉬어 갈 수 있는 동네 친구예요. 그래서 함께 '배우'의 길을 걸으면서, 힘든 일이 있으면 같이 버티고, 또 만나서 서로 응원하고, 그렇게 나이 들어서도 지금처럼 좋은 조력자로 함께 하면 좋겠어요.

김유경 : 저도 배우의 꿈을 꾸며 같은 길을 가게 되면서, 친구가 TV에 나오는 모습을 보며 좋은 자극을 받고 있어요. 유정이는 분명 앞으로 좋은 영향을 주는 멋진 배우로 성장할 거라고 믿고 있어요. 지금처럼 재미있게 노는 모습도 잃어버리지 않으면서, 서로 피드백을 주고 받으며 성장하는 친구가 되길 바라요.

장애 없는 따뜻한 세상, 어떻게 만들어 갈 수 있을까요?

송유정 : '관심'과 '배려', 그리고 '좋은 환경'이요. 우선, 관심과 배려는 어린 시절부터 일찍 접하게 되는 게 중요한 것 같아요. 같이 살아가는 커뮤니티 속에서 자연스럽게 마음의 문이 열려서, '이게 관심과 배려야' 이런 것이 아니라, 그냥 자연스럽게 익혀지는 그런 환경이 조성되면 좋겠어요. 그리고 실질적으로 휠체어가 들어가기 편한 건물, 장애인 친구들이 조금 더 편안하게 교육을 받을 수 있는 시설이나 물품, 그리고 덧붙여 손이 닿지 못하는 곳에 도움을 주는 친구들의 배려까지, 이런 요소들이 장애 없는 '좋은 환경'을 만들어 가는 요소라고 생각해요.

김유경 : 장애인이라고 특별하게 바라보기 보다는, 사람 대 사람으로 동등하게 바라봐주기 바라요. 제 친구 유정리와 대화를 나눌 때에도 '장애인'에 대해 이야기하지 않아요. 그저 친구처럼 함께 대화를 나눌 뿐이죠.

송유정 : 비장애인, 장애인의 구분 없이, 모두가 불편함 없이 같이 어우러지는 세상을 기대해요. 그렇기 위해서 '따뜻한동행'이 있는 게 참 든든하게 느껴집니다. 따뜻한동행 파이팅!

김유경 : 따뜻한동행 지원 덕분에 장애인 인권이 점점 보장받는 기분이예요. 만약 앞으로 장애인 인권이 비장애인과 동등해지면, 따뜻한동행이 사라지게 되지 않을까요? 따뜻한동행이 필요 없어질 그때까지, 앞으로도 흔들림 없이 오래 가기를 바랍니다. 파이팅!



북한이탈주민



문화적 장애를 극복하고 차세대 통일 인재를 양성합니다



미래동행 멘토링 북한이탈 청소년은 남한에서 겪는 문화적, 경제적, 사회적, 심리적 어려움을 극복하는 데 실질적인 도움을 필요로 합니다. 따뜻한동행은 전·현직 CEO와의 일대일 멘토링 프로그램을 통해 북한이탈 청소년이 사회에 안정적으로 정착하고, 통일 인재로 성장할 수 있도록 지원하고 있습니다.

미술치료 미술을 통한 심리치료 프로그램은 탈북과정의 상처와 정체성의 혼란, 문화 부적응 등에서 심리적 안정감을 찾는데 큰 도움이 됩니다. 따뜻한동행의 미술치료 지원을 통해 북한이탈 청소년들은 정서적 안정을 얻고 학업 성취도가 향상되었습니다.



지원실적 (2016-2019년 기준)

미래동행 멘토링

30 명



미술치료

156 회



사업비

175,060 천원



사회적 가치

1.8 배

사회성과 환산액

315,108 천원

인터뷰

미래동행 멘토링 편지



탈북청년 멘티 김성렬

2005년 한국에 정착하면서 흰 도화지에 그림을 그리듯 배움의 길을 걷고 있습니다. 연세대학교 석사과정을 거쳐, “냉전의 산물인 분단의 아픔을 극복하고, 한반도에 항구적 평화와 공동 번영을 가져다 줄 통일에 기여하겠다”는 꿈을 안고 현재 미국 시러큐스 대학교 대학원인 맥스웰스쿨 (Maxwell School)에서 국제정치 박사과정(3년차) 중입니다.

따뜻한동행의 미래동행 멘토링에 참여하게 된 계기는 무엇인가요?

대학교를 졸업하고 짧은 인턴 경험이 전부인 저는 앞으로 한국 사회에서의 성공적인 정착을 위해서는 기업 문화를 잘 이해하고 빨리 적응하는 것이 중요하다고 생각했습니다. 대학생일 때 한국 경제 발전의 변천사를 책으로 접했지만, 역사적인 현장에서 경제발전을 실제로 경험하신 위인들의 생생한 얘기를 직접 들어보지 못했습니다. 이러한 두 가지 배움에 대한 갈증을 해소하기 위해 최고 경영자의 경험을 가지신 분들로 구성된 따뜻한동행의 미래동행 멘토링 프로그램에 참여하게 되었습니다.

따뜻한동행의 프로그램 참여를 통해 어떤 변화가 생겼나요?

저는 멘토링 프로그램에 참여하면서 끊임없이 도전하는 삶의 의지를 배웠습니다. 특히 “도전하기 전에는 아무것도 모른다”라는 박일진 멘토님의 조언은 석사과정 중 진로를 놓고 막연히 고민하던 저의 자아를 깨웠습니다. 누군가가 만들어 놓은 쉬운 길을 선택하기보다 길이 없는 곳에 길을 만들어 나아가길 수 있어야 한다는 것이 멘토님이 저에게 주신 큰 교훈이었습니다.

그 후 저는 현재의 상황에 안주하지 않고, 과감히 도전하는 삶의 태도로 바뀌었습니다. 때마침 미국 박사과정에 지원할 수 있는 미국 국무성 장학금을 알게 되었고, 지원과정과 합격할 수 있는 전략을 꼼꼼히 확인하여 준비한 결과 미국행 비행기를 탈 수 있었습니다.

지금의 박사과정을 마치고 꿈을 향해 나아가는 길에 분명 수많은 어려움이 있을 것입니다. 하지만 도전을 멈추지 않는 한 새로운 길은 계속 만들어 질 것이라고 믿습니다.

앞으로의 계획과 꿈은 무엇인가요?

박사학위를 마치게 되면 북미관계뿐 아니라 한반도의 비핵화와 동북아시아에서의 다자협력방안에 대해 지속적으로 연구할 계획입니다. 장기적으로는 미국에서의 연구 경력을 가지고 한국에 돌아와 탈북민 사회의 이미지 개선에도 기여하고자 합니다. 북한이탈주민들이 상대적 박탈감에서 벗어나 책임 있는 한국 사회의 구성원으로堂堂히 살 수 있을 때 한반도 통일에도 긍정적 영향을 줄 수 있다고 믿습니다. 특히 탈북청년들에 주목하여 취업 관련 교육 및 훈련 프로그램을 개발해 탈북청년들의 취업률을 높이고 싶습니다.

“따뜻한동행의 멘토링 프로그램과 장학금 지원은 저의 꿈을 향해 한 걸음 도약할 수 있는 징검다리 역할을 해주었습니다. 지금의 귀한 도움이 향후 누군가에게 또 다른 징검다리가 될 수 있도록 앞으로도 부단히 노력하겠습니다.”



멘토 박일진

1987년 40세의 나이로 한국의 다우케미칼 대표/사장이 되어 경륜을 쌓았습니다. 2007년 초에 미국으로 가서 Replacing Energy 관련 사업으로 2년간, 그리고 한국 귀국 후 중소기업 '엔서스'와 '라택' 회장으로 일하였으며, 2007년부터 2015년까지 LG화학의 사외이사로 참여하였습니다.

따뜻한동행의 미래동행 멘토링에 '멘토'로 참여하게 된 계기는 무엇인가요?

젊은 시절, '나는 정년퇴임 후 사회와 국가를 위해 무엇을 해야 하는가' 많이 생각했습니다. 특히 우리나라는 자원과 에너지가 매우 부족하므로 그와 관련된 일, 그리고 경험과 연륜에서 오는 지혜를 젊은이들과 공유해야겠다는 생각을 많이 했습니다.

한 번은 독일을 여행하던 중, 통일이 된 그 곳에서 어느 교수님의 "동독 동포에 대한 포용과 교육은 잘 훈련되고 교육받은 동독인을 통해 시행되어야 한다. 서독인에 의한 서독의 방법으로 일을 서두르면 실패를 면할 수 없다"는 말씀에 깊이 공감하게 되었습니다. 저도 같은 뜻을 가지고 따뜻한동행의 미래동행 멘토링에 참여하게 되었습니다.

김성렬 학생에게

이렇게 지면을 빌어 김성렬 학생에게 편지를 쓰게 되어 기쁩니다. 우선 건강히 지내는 것 같아 참 다행입니다. 우리가 자주 대화를 나누었던, 타국에서의 생활은 어렵고 힘든 일이지요. 국제적인 경험과 지도자로서의 경륜을 쌓기에 영어가 필요충분조건인데, 모국어가 아닌지라 더욱 어려울 것이라 생각합니다. 많은 고충이 있겠지만, 성렬 학생이 이제까지 경험한 평범한 사람들과 다른 차별된 삶이, 본인의 귀중한 자산임을 잊지 말고 긍지를 가지고 힘을 내길 바랍니다.

우리가 서로 자주 대화를 나누던 키워드(Honest and Integrity, Respect others, Two way communication, Self confidence and Self Control, Target High, Planning based on life Value, Challenge, Overcome, Devotion 등)를 다시 상기시키고 싶습니다.

UN본부 또는 미국 국무성에서의 업무경험을 가지세요.

항상 큰 지도자가 되어야 하는 노력과 사명감을 마음 속 깊이 새기고, 다른 사람들 및 다른 문화에 대한 연관성을 잘 활용하고, 매일 운동 잊지 말고, 건강히 잘 지내세요.

박일진 드림

국제개발협력



글로벌 공간복지 및 보건안전을 지원합니다



개발도상국 장애인의 주거환경은 우리보다 훨씬 열악하며, 보건위생 환경 개선이 시급합니다. 따뜻한동행은 2013년부터 베트남, 필리핀, 네팔, 에티오피아 등 해외 장애인 가정·시설 및 6.25 참전국 가정의 공간을 편리하게 바꾸고 위생적인 환경을 개선하는 공간복지 지원사업을 펼치고 있습니다. 이를 통해 주거권 및 삶의 질 향상과 자립, 자활을 도모하여 UN 장애인 권리협약에 부합하는 글로벌 공간복지를 실현하고 있습니다.



지원실적 (2018-2019년 기준)

지원주택

17 개소



사업비

137,396 천원



사회적 가치

9.3 배

사회성과 환산액

1,277,690 천원

국가별 공간복지 지원 현황 (2013-2019년 기준)



글로벌 공간복지 스토리

에티오피아 6·25 참전용사 지원



에티오피아는 6.25 전쟁 참전국입니다. 에티오피아 참전용사 6,037명은 1951년부터 1953년까지 약 2년간 전투에 참여하여 자신의 '오늘'을 바쳐 대한민국의 '내일'을 지켜주었습니다. 에티오피아는 현재 참전용사 140여 분들이 생존해 계시며, 평균 연령은 85세에서 90세로 대부분 열악한 환경에서 생활하고 있었습니다. 군인의 쿠데타로 공산국가가 된 에티오피아에서 공산주의와 맞서 싸우고자 지원했던 6.25 참전용사들은 고문과 핍박의 대상이 될 수밖에 없었기 때문입니다.

따뜻한동행은 에티오피아 참전용사들로부터 값없이 받은 은혜에 감사하는 마음을 전하고자 참전용사 가정의 가옥을 고쳐드렸습니다. 금방이라도 무너져 내려앉을 것 같았던 지붕을 수리하고, 곰팡이로 얼룩졌던 벽을 깨끗하게 페인트칠 하고, 햇빛이 잘 들도록 창문을 새로 설치했습니다. 공간복지 지원을 통해 참전용사 굴렐레트 할아버지의 집을 더 이상 비가 새지 않고 벽이 흔들리지 않도록 수리할 수 있었습니다. 이곳에서 굴렐레트 할아버지는 한 달 정도 행복하게 생활하셨고, 주무시듯 편안하게 소천하셨습니다. 모든 가족들은 '할아버지가 자손들에게 행복한 공간을 선물해주시고 하늘나라에 가셨다'며 따뜻한동행에 감사 인사를 전해주었습니다.

에티오피아 참전용사를 위한 공간복지 지원은 단순한 집수리의 의미를 넘어, 안전한 공간에서 일상을 살아갈 수 있는 기반이 되어주고, 전쟁으로 인한 마음의 상처를 치유해주며, 이웃들에게는 한국전 참전용사에 대한 존경심을 불러일으키는 변화를 만들고 있습니다. 공간복지 지원으로 에티오피아 참전용사를 향한 감사의 마음을 전합니다!

베트남 장애인 가정 지원



베트남 공간복지 지원사업은 어떤 의미가 있나요?

안녕하세요. 한미글로벌 베트남법인에서 근무하고 있는 심재극 상무입니다. 베트남은 전쟁으로 인해 장애인 인구가 특히 많고, 장애인들의 생활환경은 매우 열악합니다. 저는 따뜻한동행과 함께 베트남 저소득 장애인가정을 위한 공간복지로 2017-2018년 5가정, 2019년 5가정의 열악한 주거환경을 깨끗하게 수리해주었습니다. 이를 통해 외국 NGO의 베트남 내 봉사활동을 주관하는 중앙정부 기관(PACCOM) 및 해당 지방성 정부(Hai Duong) 관계자들, 그리고 장애인 가족들로부터 따뜻한동행과 한미글로벌에 진심어린 감사의 말을 많이 들었습니다. 그리고 하이증성 관계자들은 따뜻한동행 장애인가정 개보수 지원을 계속 해주길 요청하고 있습니다. 저를 비롯한 베트남 구성원들은 공간복지 봉사활동에 직접 참여하여 베트남에 한국의 선행을 알리면서 큰 보람과 자부심을 느끼고 있습니다.

가장 기억에 남는 스토리를 소개해주세요.

지원가정 중에는 고업제 후유증이 있는 참전군인 분들도 이로 인해 유전적으로 장애를 겪는 장애인들도 있습니다. 그러다보니 특히 베트남 북쪽 지역에서 전쟁을 경험한 분들은 아직도 한국 사람들에 대한 경계심이 있는 것 같습니다. 저희는 이 사업을 추진하면서 생활의 불편을 조금이라도 덜어드리고자 노력했고, 그 덕분에 그분들과 좀 더 가까워질 수 있었습니다. 특히 저희 베트남구성원들이 전

과정에 걸쳐 적극적으로 참여하고, 삼성전기 렌즈공장 CM팀 구성원들이 바쁜 와중에도 주말에 시간을 내어 지원해주어 큰 도움이 되었습니다. 지방정부 TV방송에서 따뜻한동행 이사장님께서 장애인 가정을 직접 방문하여 격려해주시는 모습을 취재할 만큼 세심한 배려에 진심으로 감사하고 있습니다.

따뜻한동행 지원으로 베트남 가정에 어떤 변화가 생겼나요?

베트남 사업 담당자 Mr. Vie

장애인 가족들은 그동안 지붕이 새고, 벽이 갈라지고, 열악한 주거환경에서 불안한 생활을 해왔습니다. 하지만 이제는 깨끗하게 수리된 집에서 덥고 습한 날씨에도 안전하게 지낼 수 있어 정말 기뻐합니다. 장애인과 가족들의 삶을 안전하고 편리하게 만들어주신 따뜻한동행과 한미글로벌의 도움에 진심으로 감사드립니다.

베트남 사업 담당자 Ms. Phuong

저는 따뜻한동행 공간복지 사업을 담당하면서 베트남 장애인 가족들을 많이 만났습니다. 그들은 대부분 일자리가 없었고, 월 30달러 수준의 정부지원금만으로는 가족이 생활하기에 어려운 형편이었습니다. 하지만 공간복지를 통해 주거환경이 바뀌면서 그들은 마음의 치유를 받은 것처럼 크게 변화했습니다. 특히 자신들의 생활형편이 더 나아질 수 있다는 희망을 발견하고, 인생에서 가장 의미 있는 선물을 받았다고 크게 기뻐했습니다.

자원봉사



지속적인 봉사활동으로 따뜻한 세상을 만들어 갑니다



기업 사회공헌 및 자원봉사의 활성화를 위해서는 체계화된 시스템이 필요합니다. 따뜻한동행은 한미글로벌을 비롯한 기업·단체 및 전국 50여 개 사회복지시설과 함께 협력하여 자원봉사활동을 지속적으로 참여할 수 있도록 지원하고 있습니다. 또한, 대학생으로 구성된 프렌즈 봉사단을 모집하여 이웃들이 보다 행복한 삶을 누리며 수혜자와 봉사단이 서로 모두 만족할 수 있도록 돕고 있습니다.



지원실적 (2010 - 2019년 기준)

봉사인원
45,699명



봉사시간
182,796 시간



사업비
2,178,588 천원



사회적 가치

5.8 배

사회성과 환산액
12,635,810 천원

활동처

장애인
24



어르신
15



합계
52

아동
12



다문화
1



인터뷰

봉사로 행복한 사람들

하루봉사의 기적

장애인을 위한 봉사활동을 한다는 것은 장애인 당사자에게 도움이 되지만, 평생 장애인 자녀를 돌보는 부모님들께 더욱 필요하다는 생각이 들었습니다. 그래서 하루 종일 시간을 내서 봉사하자는 생각을 하게 됐고, 구성원들과 상의하여 '하루봉사'를 도전하였습니다. 봉사 활동 시간은 배 이상으로 늘어났지만, 부모님들께서 결혼식에도 참여할 수 있게 되었다며 매우 좋아하시는 모습을 보니 봉사활동의 감동과 기쁨은 더욱 커졌습니다.

따뜻한동행은 저에게 꾸준한 봉사활동의 훈련을 통해 세상의 빛과 소금의 역할을 해주는 가교의 역할을 감당하게 해주었습니다. 특히 회사 모든 직원들이 후원하는 따뜻한동행이 기대보다 훨씬 멋지게 성장하고 있어 뜻깊습니다. 앞으로 이용자 및 가족 분들에게 꼭 필요한 창의적인 봉사활동이 지속적으로 이어졌으면 좋겠습니다.



사회공헌리더 정익교



사회공헌리더 배정렬

행복을 배우는 봉사

봉사활동을 통해 좋은 사람들을 많이 만나고 진정한 행복을 깨달아가는 '나'를 발견했습니다. 그저 단순한 봉사활동을 하는데도 이용자 분들이 진심으로 기뻐하시는 모습을 보면서 저도 주어진 환경과 상황에 더 감사하며 겸손하게 되고, 그러다 보니 소중한 행복을 더 잘 느끼게 되었습니다.

또한 봉사활동에서 하듯 자연스럽게 아내와 함께 집안일을 하게 되니 가정이 더욱 화목해졌습니다. 따뜻한동행과 함께 봉사활동을 하면서 배운 '감사'와 '행복'이라는 소중한 자산을 제 아들에게도 꼭 물려주고 싶습니다.

따뜻한 시선의 중요성

시각 중복 중증장애를 가진 아동들과 함께 야외 나들이 봉사활동을 하고 있습니다. 맑은 공기를 마시고, 새소리를 들어보는 외부 활동을 하고 나면, 아이들이 활발해지는 모습이 보입니다. 좋은 자극이 되고 있는 것이죠.

하지만 안타까운 것은 마땅히 있어야 할 장애인 편의시설이 제대로 갖춰진 곳이 드물고, 그저 장애가 있는 것뿐인데 아직도 단순히 동정의 눈빛으로 아이들을 바라보는 시선이 많다는 것입니다. 무장애 환경이 늘어나고, 우리의 시선이 조금 더 따뜻하게 바뀌는 것이 장애 아동을 위해 매우 중요하다는 것을 알게 되었습니다.



사회공헌리더 최슬린



사회공헌리더 김정동

키다리 선생님이 되는 기쁨

10년이 넘게 지역아동센터 봉사를 하면서 이제는 봉사활동에 대한 어색함이 어느 정도 사라진 듯합니다. 아이들도 저랑 같았는지, 처음에는 눈도 안 마주치다가 이젠 '키다리 선생님~'이라 불러주며 저를 기억해주고 작은 간식도 나눠주고, 공예활동 작품도 선물해주곤 합니다. 그럴 때는 제가 오히려 힐링이 됩니다.

우리 회사는 전 직원에게 월1회 꾸준한 봉사활동을 장려하고 있습니다. 봉사는 바쁜 일상 속에서 타인에게 봉사하며 나눔과 배려를 실천하고 자신을 돌아보는 기회를 줍니다. 제 주변에는 봉사하고 싶어도 참여할 기회가 없어 선뜻 시작하지 못하는 사람들이 많습니다. 봉사활동, 시작은 어려울 수 있어도 꾸준히 참여하다 보면 오히려 자신의 삶이 이전보다 더 풍요로워진다는 것을 깨달을 수 있을 것입니다.



사회혁신 연구로
탁월한 솔루션을
찾아갑니다

사회혁신 연구

사회성과 측정연구

공간복지 모델 개발

기업 자원봉사 활성화 방안

따뜻한동행 사회성과 측정 연구

‘장애 없는 따뜻한 세상’을 만들기 위해 노력해온 따뜻한동행은 (주)임팩트리서치랩과 함께 2018-2019년 사업을 통해 만들어낸 결과(Outcome)를 중심으로 사회성과(Social Performance)를 측정했습니다. 그 결과 사업비 대비 약 3.4배의 사회성과를 창출한 것으로 나타났습니다. 이는 여러분의 소중한 후원금 10,000원 당 약 34,000원의 의미 있는 성과가 만들어졌다는 것을 의미합니다. 앞으로도 따뜻한동행은 재무적 가치가 아닌 사회적 가치를 중심으로 우리 사회의 의미 있는 변화를 만들겠습니다.



책임연구원 신현상 교수
(한양대학교 경영학과
(주)임팩트리서치랩 대표)

연구배경 : 사회성과 측정

세계적 컨설팅 회사인 맥킨지(McKinsey)는 전 세계적으로 사회적 가치(social value)에 대한 관심이 높아지고 있음을 지적하면서, 임팩트 이코노미(impact economy)의 도래를 예측했다. 우리나라에서도 사회성과 측정의 중요성 역시 강조되고 있으며 SK의 SPC(Social Progress Credit), 한국사회적기업진흥원의 SVI(Social Value Index) 등이 좋은 예라 할 수 있다.

사회성과를 측정하기 위해서는 먼저 핵심성과지표(Key Performance Indicator: KPI)를 선정해야 하고 이를 누가, 언제, 어떻게 측정할 것이며, 어떤 방식으로 검증할 것인가에 대한 고려가 필요하다. 이 과정에서 사회문제가 해결되고 바람직한 사회적 변화(social change)가 일어나는 과정을 5단계로 <▲ 투입(inputs) ▲ 활동(activities) ▲ 산출(outputs) ▲ 결과(outcomes) ▲ 영향(impacts)> 제시하는 ‘변화이론’ 프레임워크가 체계적인 사회성과 측정 및 평가를 위해 유용하게 활용될 수 있다.

최근 들어 사회적 가치 창출을 위해 노력하는 민간재단, 비영리조직, 정부기관 및 국제기구 등에서 산출(output) 지표 대신 결과(outcome) 또는 영향(impact) 지표를 중심으로 사회성과를 측정할 필요성이 강조되고 있다. 그러나 현실적으로 영향(impact)을 측정하는 데는 많은 비용과 시간이 소모되므로, 측정이 용이하고 관리에 유용한 결과(outcome) 지표를 바탕으로 사회성과를 측정하려는 움직임이 전 세계적으로 활발해지고 있다.

결과 중심의 사회성과 측정 및 평가를 통해 도출한 정보는 경영 개선, 내부 및 외부 이해관계자들과의 소통, 사업 자원 확보 등의 활동을 위한 근거로서 유용하며, 조직 입장에서도 제한된 자원을 보다 효율적으로 배분하는 과정에서 요긴하게 활용할 수 있다.

연구방법

본 연구는 따뜻한동행의 2018-2019년 사업에 대하여 다음과 같은 3단계에 걸쳐 결과 중심의 사회성과를 측정했다.

첫째, 변화이론을 적용하여 사업을 분석하고 사회성과 측정을 위한 결과지표를 설정했다.

둘째, 사업별 결과 지표(outcome index) 관련 재무적 대용치(financial proxy)를 설정했다. 이를 위해 조건적 가치 접근법(contingent valuation method)을 활용하여 결과지표에 대한 직접적인 가치를 산정하고, 현시선호기법(revealed preference method)을 활용하여 결과지표에 대한 간접적인 가치를 산정했다.

셋째, 본 결과지표에 대해 정량적 가치를 부여하고, 이를 재무적 가치로 환산했다. 이때 실제 수혜자의 변화 정도, 위험 정도 등의 다양한 요인을 반영하기 위하여 조정계수를 반영했다. 조정계수로는 프리미엄 요인(premium factor), 디스카운트 요인(discount factor), 리스크 요인(risk factor)의 3가지를 고려했다.

본 연구는 따뜻한동행의 사업별 사회성과 측정 결과 도출에 있어 사회 투자 수익률(Social Return On Investment: SROI) 방식과 임팩트 투자 배수법(Impact Multiple of Money: IMM) 방식을 사업별 특성에 맞게 적용했으며 도출방식은 [표 1]과 같다.

[표 1] 사업별 사회성과 측정 결과 도출 방식

사업분류	사회성과 측정 결과 산출 방식
국내 공간복지, 해외 공간복지, 포스코 '희망공간'	사회 투자 수익률 (SROI)
첨단보조기구 지원사업	
장애인 일자리창출 공모사업	
특수학교 안전인프라 구축	임팩트 투자 배수법 (IMM)
북한이탈주민 지원사업	
자원봉사 협력사업	
장애인식개선 교육사업	
홍보 및 모금 사업	

① 사회 투자 수익률(SROI)

투자수익률(ROI)의 원리를 사회성과 측정에 적용한 방식으로 미국의 사회적 기업 관련 비영리재단인 REDF (Roberts Enterprise Development Fund)에 의해 개발된 후 미국과 유럽을 중심으로 활용되는 측정 방식

② 임팩트 투자 배수법(IMM)

2019년 하버드 비즈니스 리뷰에 기고된 논문에서 소개되었으며 사회적, 환경적 측면에서의 투자 기대수익을 재무적으로 분석하기 위해 제안된 방식

연구 결과 : 따뜻한동행의 사회성과

본 연구는 따뜻한동행이 지난 2년간 창출한 사회성과를 측정하고 화폐화하여 객관적 평가 자료를 생성하고, 이를 기반으로 향후 발전 전략 수립에 반영할 수 있도록 수행되었다. 이 과정에서 객관성(objectivity), 신뢰성(credibility), 타당성(validity) 등 기존 회계정보 생성 원칙을 따랐으며, 보수적(conservative) 관점에서 연구를 진행하였다.

연구 결과, 따뜻한동행은 지난 2년간(2018-2019년) 사업비 지출액 3,294,165천원 대비 총 11,218,346천원의 사회적 가치를 창출한 것으로 나타났다. [표 2]에 제시된 바와 같이 사업비 지출액 대비 사회성과 창출 비율은 3.4로 계산되었으며, 이는 지난 2년간 따뜻한동행이 사업비 10,000원당 34,000원에 달하는 사회적 가치를 창출했음을 의미한다.

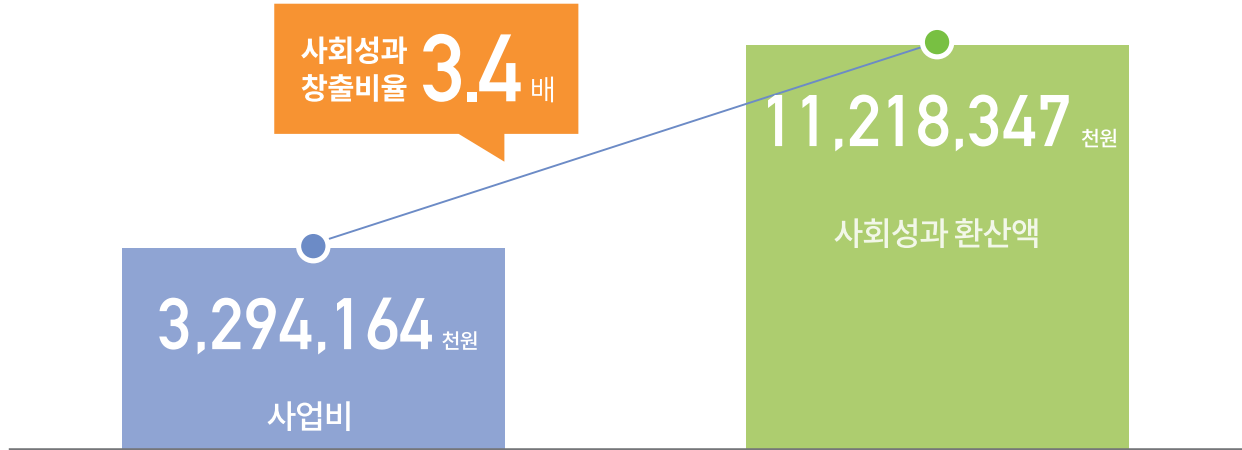
시사점

따뜻한동행 설립 10주년을 맞아 진행된 본 연구는 기존의 산출(output) 위주 평가방식이 아닌, 결과(outcome) 위주의 선진적인 평가 방식을 활용하여 진행되었다. 이를 통해 비영리조직이 창출한 사회성과 즉 주요 사업을 통해 사회에 실질적으로 기여한 정도를 객관적으로 측정 및 평가하였다는 점에서 중요한 의미가 있다. 이러한 평가방식은 그동안 한국의 비영리 섹터에서 시도되지 않았던 선도적이고 혁신적인 접근으로 본 연구를 계기로 향후 많은 기관에 확산될 것으로 기대된다.

본 연구결과를 근간으로 따뜻한동행의 미션과 비전에 부합하는 측정 및 평가 방식에 대해 지속적인 내부소통이 이루어지고, 측정 및 평가 방식의 지속적인 개선 및 발전을 위한 다양한 내외부적 노력이 뒷받침될 필요가 있다. 이를 바탕으로 따뜻한동행이 의미있는 자료와 증거를 쌓아간다면, 향후 민간-공공-소셜 섹터의 다양한 파트너간 협력을 통한 집합적 영향력(collective impact) 프로그램의 기획 및 실행을 위한 중요한 기반이 될 것으로 기대된다(Kania & Kramer, Stanford Social Innovation Review, 2011).

[표 2] 따뜻한동행 사회성과 창출 결과 (2018-2019년 기준)

전체 사업



(단위: 천원)

사업분류	사업비	사회성과 창출비율	사회성과 환산액
공간복지	1,644,658	2.3	3,856,278
첨단보조기구	129,076	1.8	230,051
일자리창출	195,215	2.9	556,644
장애인식개선	150,129	1.1	168,780
북한이탈주민	141,324	1.8	253,440
국제개발협력	137,396	9.3	1,277,690
자원봉사	606,915	5.8	3,544,696
대외협력	289,451	4.6	1,330,768

지역사회 공헌형 공간복지 모델 개발

지역사회 내 주거와 일자리 혼합형 거주모델 개발

따뜻한동행은 장애인들도 비장애인처럼 일상적인 삶을 살아갈 수 있는 공간복지에 대한 새로운 모델을 찾고자 3명의 자문위원과 함께 연구를 실시하였습니다. 본 연구를 통해 따뜻한동행은 장애인에게 지역사회 내에서 자립생활이 가능한 거주공간을 제공하고, 일자리 및 커뮤니티 기능을 통해 지역사회와 교류할 수 있는 다기능 거점공간을 추가하는 ‘지역사회 공헌형 거주모델(가칭)’을 추진하고자 합니다. 장애인을 위한 지역사회 공헌형 거주모델은 장애인에게 자립생활과 활동(일)의 기회를 제공하고, 지역사회와 는 공간과 활동을 공유하여 서로가 서로를 도울 수 있는 지역사회 중심의 복지를 실현해나갈 것입니다.



책임연구원 권오정 교수
(건국대학교 건축학과)

공동연구

백은령 교수
(충신대학교 사회복지학과)

박광재 교수
(한국복지대학교 유니버설건축과)

최근 국가의 장애인 정책 패러다임 변화로 장애인 탈시설과 지역사회 내 자립생활지원을 위한 다각도의 접근과 노력이 이루어지고 있다. 특히 지역사회 내에 장애인이 거주하면서 지역의 일원으로 역할을 하며 자립생활을 유지할 수 있는 환경조성은 매우 미흡한 상황이다.

따뜻한동행에서는 지난 10여 년간 장애인 복지시설이나 거주주택의 개보수 지원사업을 시행해오면서 공간복지 실현에 노력해왔다. 따뜻한동행은 장애인의 지역사회 내 거주와 지원서비스를 강화하고 이들의 일자리 창출도 가능하도록 하며 또한 장애인뿐만 아니라 지역주민 모두가 공유할 수 있는 방식의 공간과 서비스를 제공하는 새로운 거주모델 제시를 구상하고자 한다.

이에 본 연구에서는 장애인에게 지역사회 내에서 소규모 주택을 제공하고 지역과 교류할 수 있는 다기능 거점 공간을 추가함으로써 장애인에게 자립생활과 활동(일)의 기회를 부여하고, 지역사회와는 공간과 활동을 공유하는 지역사회 공헌형 공간모델을 제시하고자 하였다. 이러한 목적을 위해 지역사회와 공유하는 장애인 거주환경의 유사사례들(한국의 화곡동 유디(UD)하우스, 양산 장애인 다가구주택, 대구 안심마을, 일본의 바람의 마을, 쉐어가나자와, 북해도 베델의 집, 독일 가톨릭 공동체 고령자주택, 덴마크 외레스타덴 고령자주택)을 기존 자료 분석을 하였고, 현장방문조사를 통해 일본사례(히로시마 C-CORE)를 심층분석하였다.

그 중 특히 일본 ‘C-CORE 히가시히로시마’는 따뜻한동행의 새로운 공간복지 모델을 구상하는데 있어 시사하는 바가 크다.

C-CORE는 히로시마 지역 민간건설회사가 사회공헌 사업을 목적으로 소셜 비즈니스모델을 개발하고자 (주)커뮤니티시스템을 설립하고 추진하는 사업유형 중 다세대 임대주택을 건설·임대하는 커뮤니티 하이츠 사업에 해당한다. C-CORE의 임대주택은 장애인을 포함한 입주자를 모집하고 1층의 커뮤니티 플로어에는 개호복지서비스 등을 제공하는 임대사업자가 개호·복지서비스를 제공(고령자데이케어센터, 장애인데이케어센터, 24시간대응 장애인 홈헬퍼 서비스, 어린이 전화상담 등)하며 또한 장애인 취업지원 카페에서는 주간보호 센터의 식사제공, 음료판매와 함께 지역주민이 자유롭게 모임이나 프로그램을 진행할 수 있도록 공간을 제공한다.

지역공헌형 장애인 주택 사례



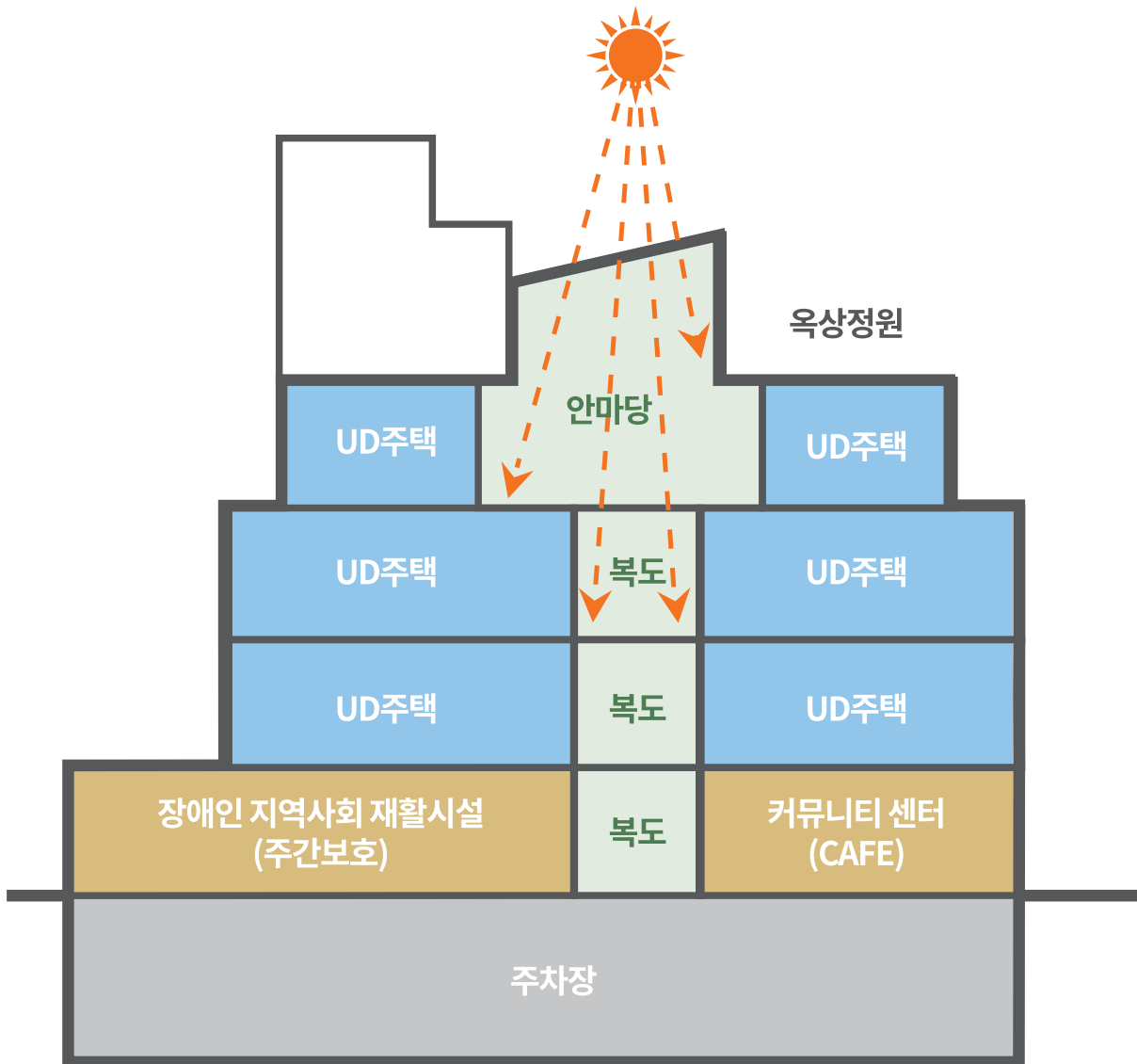
또한 이 카페에서는 취사보조 등으로 장애인들에게는 일을 할 수 있는 기회를 제공하기도 한다. 이 이외에도 1층에는 베리어 프리 설계가 적용된 장애대응 미용실, 광장 영역, 지역 개방 다기능화장실도 배치되어 있다. 2층~5층에 위치한 임대주택 23호 중 4호는 휠체어 대응형이고 입주민은 장애인, 고령자, 외국인, 반려동물과 사는 세대 등 다양하다. 커뮤니티 시스템은 지역에서 적합한 주택과 서비스 접근이 어려운 장애인들에게 공간과 서비스 접근성을 갖춘 주택을 제공하고, 지역에 커뮤니티 공간을 개방하고 지역주민 참여 활동(이벤트 등)을 개최하여 지역커뮤니티 활성화를 통해 서로가 서로를 도움 수 있는 '지역중심의 복지'실현을 하고자 하였다.

국내·해외 사례분석에서 도출된 시사점을 토대로 따뜻한동행의 새로운 공간복지 사업으로 '지역사회 공헌형 거주모델(가칭)'을 제안하였다. 본 거주 모델은 장애인에게 지역사회 내에서 소규모 주택을 제공하고 지역과 교류할 수 있는 다기능 거점공간을 추가함으로써 장애인에게 자립생활과 활동(일)의 기회를 부여하고, 지역사회와는 공간과 활동을 공유할 수 있도록 구성된 공간이다.

따뜻한동행 새로운 공간복지 콘셉트

- 1** 지역에 공헌하고 거주자를 지원하는 커뮤니티 역할 제공
- 2** 베리어 프리 기능을 갖춘 공동 생활공간이 있는 입체적인 마을 구성
- 3** 장애인·고령자 등 누구나 생활할 수 있는 구조와 설비를 갖춘 주택(UD주택)
- 4** 장애인 및 비장애인이 함께하는 일자리 창출

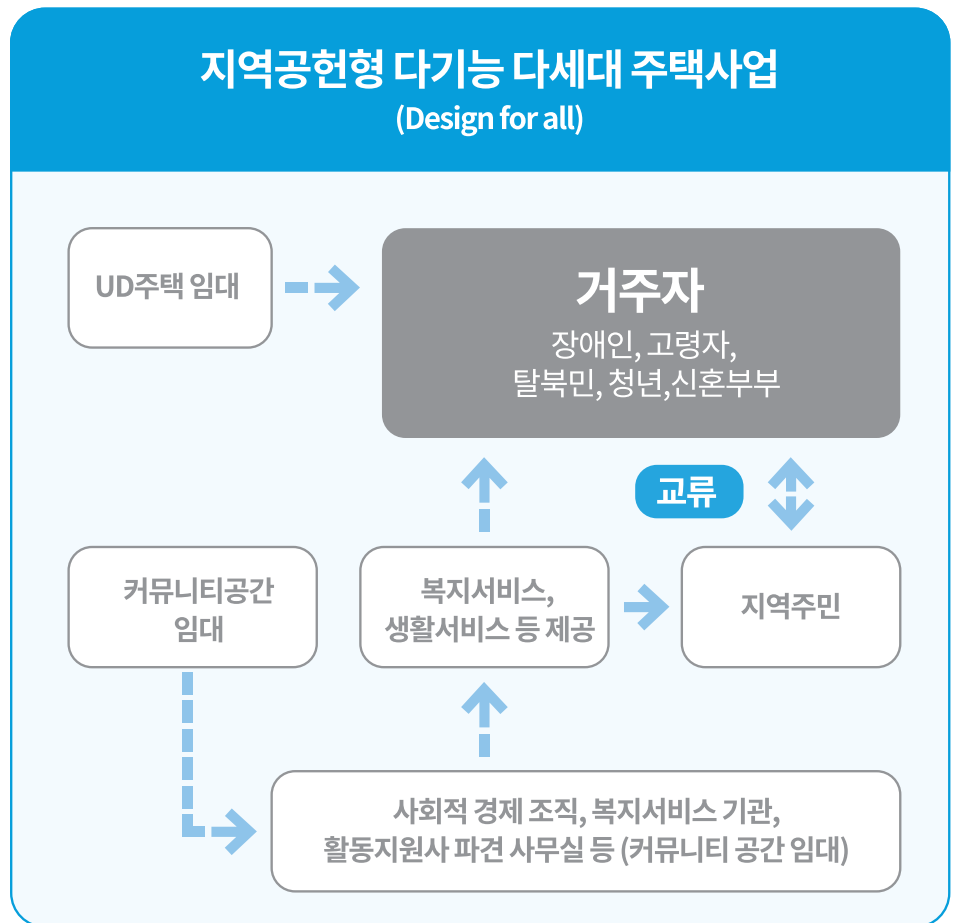
따뜻한동행의 지역사회 공헌형 거주모델 : 단면개념



이와 같은 공간계획을 기반으로 장애인과 함께하며 지역사회와 공헌하는 사업모델을 성공적으로 지속가능성을 담보하려면 따뜻한동행이 주도하는 운영모델이 도입되어야 하며 이에 대한 사업모델 개념도를 아래와 같이 제시하였다.

본 연구에서 제안하는 사업모델의 실행과 운영을 위해서는 기존 따뜻한동행의 후원기업인 한미글로벌이 시행을 담당하고, 산하 사회적기업인 건축사사무소 따뜻한동행(주)이 설계를 담당하며, 사회복지법인 따뜻한동행에서 주택을 운영하는 역할을 담당하는 것을 제안하였다. 특히 따뜻한동행은 입주자 선정, 커뮤니티 영역의 입점 기관의 선정 및 네트워크 조직, 건물관리 등을 담당하여 사회복지법인으로서 선진적인 사업을 수행할 수 있을 것으로 기대한다.

따뜻한동행의 지역사회 공헌형 공간복지 사업모델



기업 자원봉사 활성화 방안

한미글로벌을 중심으로



책임연구원 양옥경 교수
(이화여자대학교 사회복지학과)

공동연구

정희선 사무총장
(사)한국자원봉사문화

따뜻한동행은 설립 때부터 다수의 협력기업들과 함께 전국 50여 개 사회복지시설에서 자원봉사활동을 실행하며 기업과 활동처가 함께 상생할 수 있는 파트너십을 구축하고자 노력해왔습니다. 따뜻한동행에서는 지난 10년 간의 활동을 평가하고, 상생을 위한 실행 방안을 모색하기 위해 (사)한국자원봉사문화와 함께 본 연구를 진행한 결과 ‘자원봉사리더모델(Volunteer Leader Model, VLM)’을 도출하였습니다. 앞으로도 따뜻한동행은 자원봉사 활동을 위한 플랫폼의 역할을 수행함에 있어서 본 모델을 바탕으로 협력 기업과 활동처가 상생할 수 있도록 지원하겠습니다.

따뜻한동행은 창립 10주년을 맞아 그동안 협력기업들과 함께 추진한 기업자원봉사활동을 평가하면서 새롭게 성공적인 기업자원봉사활동을 지원하기 위한 방안을 찾고자 본 연구를 실시하였다.

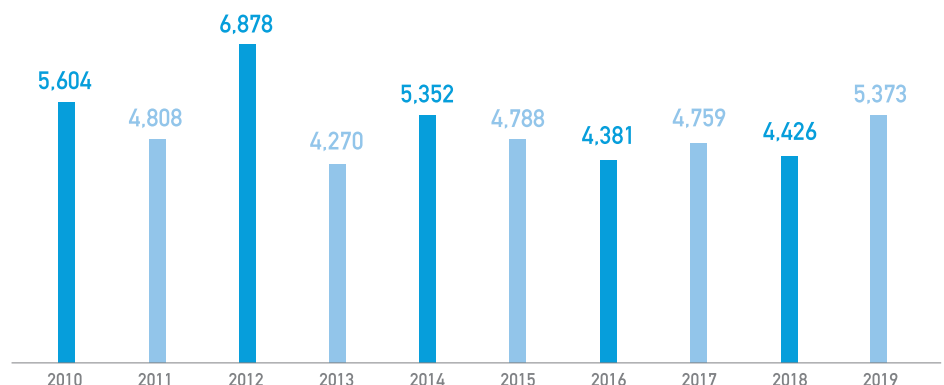
따뜻한동행은 장애인복지 분야에서 직접사업을 하지 않는 지원법인으로 설립된 것도 새로운 일이었지만 한미글로벌이라는 건설 관련 기업이 CEO와 임직원 모두 한마음으로 법인의 설립을 주도하고 지원하는 새로운 개념으로 설립된 것이라는 점이 신선한 도전으로 다가온 법인이었다. 사회공헌의 가치를 새롭게 제시한 것이다. 이렇게 따뜻한동행과 한미글로벌은 서로가 서로에게 훌륭한 파트너로서 서로 협력하면서 장애인복지사업 지원에 있어 선도적인 리더의 역할을 해오고 있다.

이번 연구는 따뜻한동행의 많은 업적 중 특별히 자원봉사에 관한 것으로, 설립 모체인 한미글로벌을 비롯하여 협력기업들의 임직원 자원봉사활동을 지원해온 실적을 평가하고 더 발전적인 미래 방향을 모색하고자 함께 목적을 두고 진행하였다.

우선 한미글로벌봉사단의 현재 봉사활동을 분석하였다.

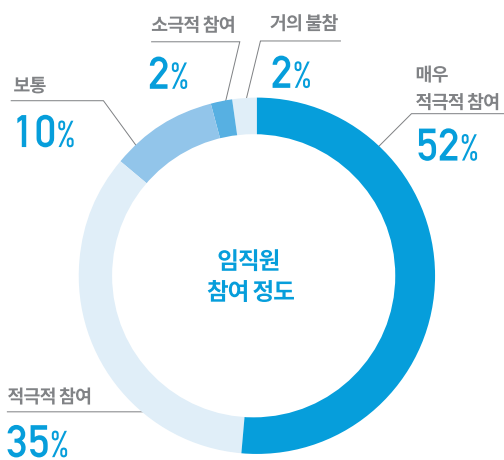
기업 창립 이래 25년 동안 매년 5개 내외로 신규 활동처를 확보해가면서 50여 개의 활동처에서 임직원 87% 이상이 정기적으로 봉사활동에 임하고 있으며 예산도 지속적으로 증가추세에 있다. 봉사활동에 대해서는 93%가 만족감을 표현하였으며, 만족의 이유로는 정기적 활동을 통한 대상자와의 라포 형성을 최우선으로 꼽았다. 이외에도 임직원의 지속적인 참여, 활동처 중심의 활동을 실행하는 것 등이 꾸준히 봉사활동을 하게 하는 요소로 나타났다. 보여주기식, 일회성, 후원중심 등의 활동이 아닌, 또한 봉사자가 할 수 있는 일을 하는 봉사자 중심의 활동이 아닌 점이 부각되었다.

임직원 참여 추이



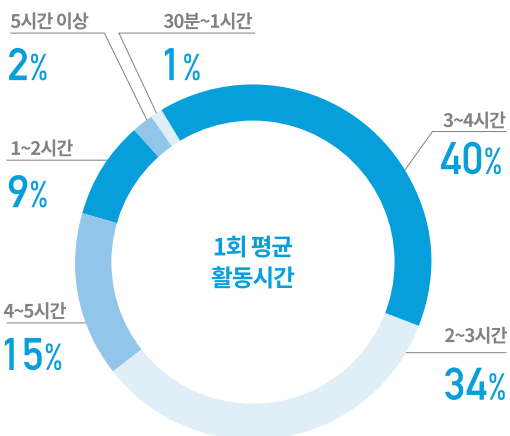
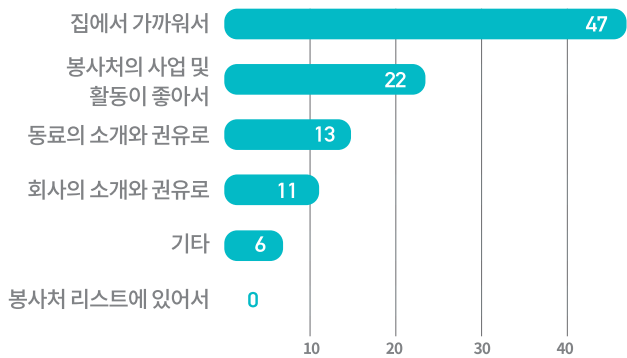
활동처에 대한 만족도도 높게 나타났는데, 그 이유는 타인에게 도움을 주는 보람되는 경험을 할 수 있기 때문이었고, 친목도모나 새로운 경험도 그 뒤를 이었다. 불만족의 이유는 이용자들에게 도움이 되지 못하는 것 같다는 생각 때문이었는데, 따라서 활동처에서 조금 더 도움이 필요한 곳을 찾아주어 더 도움이 되도록 해달라는 것이 바람으로 지적되었다.

한 가지 흥미로운 것은 96%의 봉사자들이 자신들의 봉사활동에 대해 활동처에서 매우 만족할 것이라는 자신감을 보여준 것이었다. 대부분의 봉사활동(74%)이 2시간~5시간정도 진행되었고, 5시간 이상 봉사하는 경우도 2%나 되었다. 1시간 이내는 1%에 머물렀다. 자원봉사활동을 통해 임직원들은 자긍심 고취라는 가장 큰 변화를 경험하였다고 하였으며, 사회에 대한 이해도도 향상되고 동료 간 유대감과 회사 애사심도 향상되었다고 하였다. 의미 있는 여가시간을 활용하게 된 것이 좋았고 사회이슈에 대한 민감도를 증진한 것도 의미 있는 개인의 변화라고 하였다.



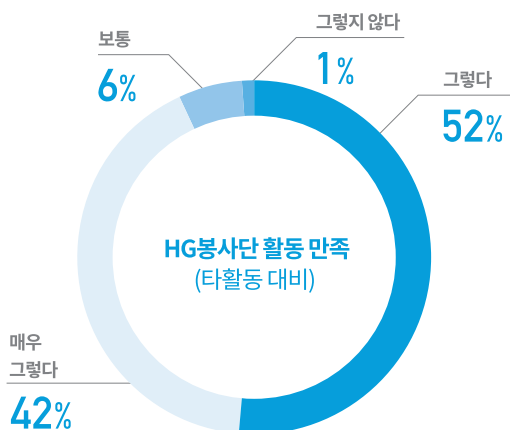
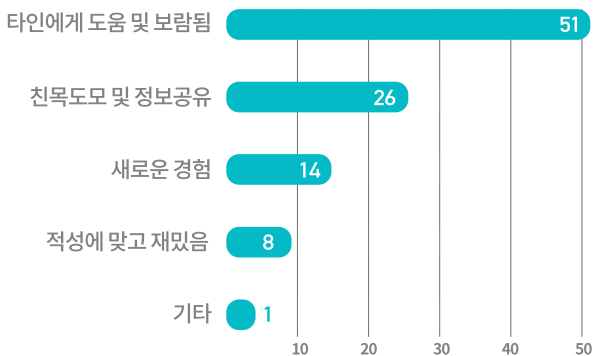
봉사자 참여 동기

(단위: %)



활동처 활동에 대해 만족한 점

(단위: %)



활동을 통한 개인의 변화

(단위: %)



이 모든 것의 중심에는 한미글로벌봉사단의 리더제라는 제도가 자리하고 있었다.

사회공헌리더를 중심으로 봉사활동이 기획되고 서로간의 소통이 활발하게 이루어짐에 따라 낙오자 발생이 최소화될 수 있었고 활동처와의 관계도 잘 유지될 수 있었다. 다만 더 활성화되기 위해서는 리더에 대한 포상, 부리더제도 채택, 자원봉사교육 및 새로운 프로그램 개발, 연1~2회 정도의 전사적인 봉사활동 등을 꾀했다.

이렇게 좋은 성과를 보이는 한미글로벌의 임직원 자원봉사활동은 동종업종의 경쟁사들의 글로벌 순위 1위인 WSP나 자원봉사를 잘 하는 것으로 알려져 있는 글로벌 순위 10위인 Arcadis와 비교해도 전체임직원 참여라든가, 리더제와 같은 제도를 갖고 있다던가, 지속성 및 창의성 등의 차원에서 볼 때 가장 잘 하고 있는 것으로 평가되었다. 기업임직원 봉사활동 글로벌 순위 1위이다. 그럼에도 불구하고 협력기업의 임직원 자원봉사활동 참여는 2014년을 정점으로 계속 감소하는 추세를 보여 아쉬움을 남겼다. 이는 중견기업에 맞는 전문코칭이 필요하다는 분석결과를 낳았다.

따뜻한동행은 앞으로의 10년을 준비하면서 2030 미션과 비전 및 전략을 재정립하였으며 이에 근거하여 따뜻한동행만의 기업자원봉사모형을 제시하고자 하였다. 미션으로는 장애 없는 따뜻한 세상을, 비전으로는 장애인의 완전한 자립을 만드는 최고의 사회복지법인을 자처하면서, 자원봉사협력 사업에서의 하위 비전으로는 기업자원봉사 플랫폼 역할을, 그리고 핵심가치로는 진정성, 자발성, 창의성, 사회변화를 잡았고, 마지막으로 전략으로는 장애인 이슈에 집중하는 것과 리더중심제 운영, 그리고 모델개발 및 보급으로 잡았다. 한미글로벌이 창립하면서 노블리스 오블리주의 실천을 목표로 하였다면 2010년 따뜻한동행이 설립하면서는 파트너십 활성화를, 그리고 20년 이후 미래에는 사회공헌의 확산 차원에서 자원봉사모형을 확립하고 확산하여 지역사회 고객참여모형을 보급하고자 하고 있다.



Volunteer Model을 선도하는 따뜻한동행

이에 근거하여 따뜻한동행은 '자원봉사리더모델(Volunteer Leader Model, VLM)'을 새롭게 디자인하여 제안하였다. 한미글로벌의 봉사활동리더제가 기업임직원들의 봉사활동의 연속성과 만족도를 담보하는 큰 기여를 한 것으로 평가받고 있는 점과 중견기업들이 리더제와 같은 전문코칭을 필요로 한다는 점 등이 VLM 개발의 근거가 되었다.

VLM은 자원봉사활동의 자발성과 책임성을 겸비한 매우 혁신적인 모델로써 미래의 기업자원봉사활동의 핵심이 될 것이며, 따뜻한동행이 협력기업 자원봉사 활동에 대한 플랫폼 역할을 수행함에 있어 중요한 역할을 할 것이다. 또한 글로벌 차원에서 각광을 받을 수 있는 모델로 자리매김하게 될 것이다. VLM을 대학생봉사단에 적용한다면 대학생봉사자의 모집 및 활성화에도 크게 기여할 것이다.

향후 10년을 향해 가는 시점에서 따뜻한동행은 다양한 지원사업과 함께 임직원 자원봉사활동을 위한 VLM을 활성화하여 지속하고자 한다. 지원법인으로서의 특성을 최대한 살려 따뜻한동행만이 할 수 있는 장애인과의 진정한 따뜻한동행을 힘차게 내딛어 사회적 가치를 창출하고 사회공헌을 확산하여 우리사회의 변화를 이끌어가는 선도적 지위를 지키고자 한다.

Social Impact를 넘어
Collective Impact를
창출합니다

함께하는 나눔

파트너십
캠페인

파트너십

따뜻한동행은 소셜임팩트를 창출하는 차별화된 전문성과 기금운영의 투명성으로 여러 기업 및 단체들과 파트너십을 맺으며 장애 없는 따뜻한 세상을 만들어 가고 있습니다.

사랑의 파트너

Mission Partners



Vision Partners



Platinum Partners



H Motors





자원봉사 활동처

장애인

가난한 마음의 집, 굿월스토어 밀알구리점, 동안제일복지센터, 라파엘의 집, 부천장애인종합복지관, 사랑을 나누는 집, 삼성소리샘복지관, 새빛맹인재활원, 성모복지원, 소망재활원, 송파구 방이복지관, 수봉재활원, 승가원 장애아동시설, 양지의집, 우리공동체, 천애재활원(늘편한집), 충현복지관, 평화의집 이상 18곳

노인

고양시원흥종합사회복지관, 동광효도마을, 등촌4종합사회복지관, 베다니마을 뜨란채 쉼터, 부모님의집, 서울특별시립수락양로원, 시립마포노인종합복지관, 영양군립요양원, 울진군 노인요양원, 일신원, 전인복지센터, 정성노인의집, 중앙사회복지관, 프란치스코의집, 해송노인요양원 이상 15 곳

아동

경동원, 기흥디딤돌아동센터, 김해 좋은이웃지역아동센터, 등대지역아동센터, 마들종합사회복지관, 배움터지역아동센터, 상하지역아동센터, 성애원, 송탄지역아동센터, 아름드리나무 지역아동센터, 아이들의 집, 에덴지역아동센터, 하희의집 이상 13 곳

졸업기관 (10년 봉사 - 활동 종료)

다니엘복지원, 암사재활원, 연세사회복지관, 함께하는집, 화성영아원(이든아이빌), 무지개동산예가원, 아들네사랑방, 에벤에셀의집, 영낙원, 정화원, 반포종합사회복지관, 강남구직업재활센터, 예지원, 고양시원흥종합사회복지관, 아름드리나무지역아동센터, 울진군노인요양원, 부모님의집, 김해좋은이웃지역아동센터, 성애원 이상 19 곳

대학생 봉사단

따뜻한동행은 나눔을 실천하는 청년리더 양성을 위해 대학생 봉사단을 운영해왔습니다. '프렌즈' 대학생 봉사단은 장애인, 아동, 어르신 등 소외계층을 위한 봉사활동 및 홍보활동에 참여하였습니다.

캠페인

따뜻한동행은 다양한 온라인 캠페인과 오프라인 행사를 통해 장애로 인한 벽을 함께 허물어가는 따뜻한 문화를 만들어 가고 있습니다.

스타와 함께한 온라인 모금 캠페인

온라인 모금플랫폼인 '카카오 같이가치'를 통해 2018년부터 2019년까지 총 7명의 스타들과 함께 장애 없는 따뜻한 세상을 만들기 위한 프로젝트 모금 캠페인을 진행했습니다. 적립된 기부금은 장애인, 북한이탈주민, 해외 6.25 참전용사를 위한 공간복지, 첨단보조기구 지원, 미술 치료 지원에 쓰였습니다.



장애 없는 따뜻한 세상으로 가는 길, 함께 걸어요!
-백지영



이주 청소년 미술치료 지원을 부탁드립니다!
-구구단 미나 혜연



장애아동에게 빛이 되어줄 첨단보조기구, 함께 선물해요!
-헤림



밝은 장애인 시설 환경개선에 함께해주세요!
- EXID 정하



에이핑크 초롱과 장애아동시설 환경개선에 함께해요!
- 에이핑크 박초롱



에티오피아 참전용사를 위한 공간복지에 함께 동참해요!
-장광



가슴 속 반짝이는 꿈, 함께 응원해요!
-송재림

토크콘서트



2017년 장애 청년 작가 및 가수를 주인공으로 하는 토크 콘서트를 열어 삶과 희망의 감동 스토리를 나누었습니다. (재능기부 KBS 백승주 아나운서)

시각장애인 오케스트라 콘서트



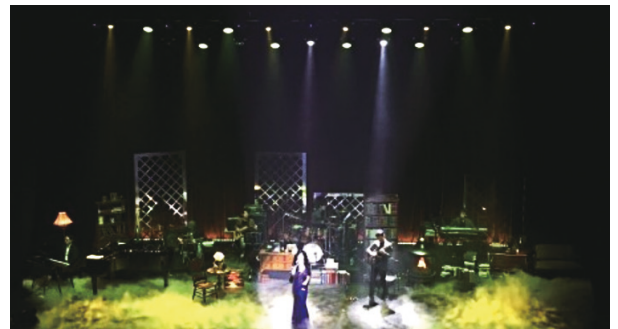
‘하트 시각장애인 체임버 오케스트라’와 4년간 음악회를 함께 열며 보이지 않고 가슴으로 전하는 아름다운 희망을 노래했습니다.

영화관람 행사



2018년 평창 패럴림픽에서 동메달을 획득한 장애인 아이스하키 국가대표 선수를 초청해 탈북청년들과 함께 ‘우리는 썰매를 탄다’ 영화를 관람하며 응원 캠페인을 진행했습니다. 장애인스포츠클럽 응원캠페인은 온라인 릴레이 응원으로도 이어졌습니다.

재즈팝콘 콘서트



2017년 연세대학교, (주)너츠미디어와 함께 기부콘서트 ‘재즈팝콘’을 개최했습니다. 하나은행, IBK기업은행이 후원하고 출연진의 재능기부로 이루어진 공연이며, 티켓 판매금을 통해 국내외 장애인을 위한 공간복지를 지원했습니다.

서울시 희망광고 캠페인



2018 서울시 희망광고 기관에 선정되어 지하철 및 가판대 홍보를 통해 장애인이 편리한 유니버설 디자인이 적용된 공간복지를 알렸습니다.

브릭네트워크 캠페인



공간과 관련된 전문기업들이 함께 모여 Collective Impact를 창출하는 브릭네트워크, 매년 협력기업들과 함께 후원약정 행사 및 응원메시지 캠페인을 통해 나눔 실천을 독려하고 있습니다.

행복한 구성원이
따뜻한동행을
만듭니다

경영철학

윤리경영

행복경영

투명경영

윤리경영

따뜻한동행은 전문성·투명성·지속성의 3대 사업운영 원칙을 토대로 투명하고 신뢰받는 법인의 책무를 다하기 위해 윤리경영을 실천하고 있습니다.

전 직원 윤리경영 실천 서약

따뜻한동행은 '정직(Honesty)'을 최우선의 핵심가치로 삼고 언제나 올바른 가치를 추구하며 정직하게 행동하기 위해 매년 모든 직원이 윤리경영 실천 서약에 참여합니다.

개인정보보호 지침 준수

'개인정보보호법', '정보통신망이용촉진 및 정보보호 등에 관한 법률', '전기통신사업법', '통신비밀보호법' 등 정보통신서비스 제공자가 준수해야 할 개인정보 관련 법령상의 개인정보보호 규정 및 방송통신위원회가 제정한 개인정보보호 지침을 준수합니다.

개인정보보호정책을 제정하고 이에 따라 후원자, 자원봉사자 및 관계자가 제공한 개인정보의 수집 및 관리에 관한 사항을 고지합니다.

투명한 정보공개

'기부금품 모집 및 사용에 관한 법률', '사회복지법인 재무회계규칙', '공익법인 회계기준' 등에 근거한 회계, 후원금 관리 및 보고를 철저히 준수합니다.

'상속세 및 증여세법'에 의거하여 법인의 일반 정보, 기부금 모집 및 지출 등 재무정보를 '국세청 공익법인 결산서류 등 공시시스템'에 투명하게 공개합니다.

주무관청(서울시, 강남구청)에 이사회 회의록, 감사보고 및 예결산 등을 보고하고, 관할 시도지사가 지정하는 인터넷 홈페이지 및 법인 홈페이지에 해당 내역을 3개월간 게시합니다.

회계관리 및 사업 내·외부감사 실시

전문 시스템을 사용하여 법인의 회계를 체계적으로 관리합니다.

외부회계법인을 통해 연1회 객관적인 회계감사를 정기적으로 실시하고, 연1회 내부감사를 통해 법인의 재무와 사업운영 전반에 대한 점검을 진행합니다.

각 사업별 연1~2회 자문위원회를 통하여 공정한 심의를 통해 사업을 수행합니다.

공개입찰 등의 프로세스를 통하여 투명한 구매계약을 실시합니다.

성실공익법인 재지정

성실공익법인이란 '상속세 및 증여세법'에 따라 필요조건을 모두 충족시킨 성실한 공익법인임을 국세청이 평가·승인하는 제도입니다.

따뜻한동행은 2014년 기획재정부로부터 성실공익법인으로 지정된 이후, 지난 5년간 법인의 운영 실적이 성실공익법인에 부합되어 2019년 8월 성실공익법인으로 재지정 받았습니다.

성실공익법인으로 재지정 받았다는 것은 법인이 목적사업을 성실히 수행하며, 국세청이 제시하는 공익법인의 납세업무 준수에 부합하게 투명하게 운영되고 있음을 국가로부터 인정받았음을 의미합니다.

따뜻한동행이 국가로부터 신뢰받는 공익법인으로 성장할 수 있도록 응원해주신 모든 분들께 진심으로 감사드리며, 앞으로 더욱 정직하고 투명하게 일하겠습니다.

행복경영

따뜻한동행은 구성원간 신뢰와 소통을 바탕으로 행복하게 일하며 장애 없는 따뜻한 세상을 만들어갈 수 있도록 다음과 같이 행복경영을 실천하고 있습니다.

1. 즐거움 : 긍정적 소통, 배려와 존중, 즐거운 분위기

- 구성원이 다함께 문화 여가활동을 즐기며 소속감 및 유대감을 증진시킬 수 있도록 분기별 1회 행복경영 활동을 실시합니다.
- 즐겁고 친근한 수평적 조직문화를 위해 매주 금요일 캐주얼 Day를 실시합니다.
- 구성원 및 배우자의 생일날 소정의 생일축하 선물을 증정합니다.

2. 성장 : 자기계발, 열정과 끈기, 일의 의미

- 구성원들이 효율적으로 업무에 집중할 수 있도록 근무 시간을 선택할 수 있습니다.
- 담당 업무에 대한 전문성 함양 및 자기계발을 위해 개인별 교육비를 지원합니다.
- 구성원의 자기계발을 위해 개인별 독서지원금을 제공합니다.

3. 자부심 : 나눔과 공헌, 자존감, 감사와 칭찬

- 장애 없는 따뜻한 세상을 만들기 위해 월1회 자원봉사활동에 참여합니다.
- 장애 없는 따뜻한 세상을 만들기 위해 급여 1% 기부에 적극 동참합니다.
- 명절(설, 추석) 및 창립기념일을 기념하여 선물을 증정합니다.
- 구성원과 배우자의 건강하고 행복한 삶을 위해 연1회 건강검진을 제공합니다.

출근하는 것이 가슴 두근거리는 회사를 만들고자 합니다.
행복은 모든 사람이 추구하는 최고의 가치이자
우리가 열심히 살아야 하는 이유입니다.

- 따뜻한동행 이사장 김종훈

투명경영

따뜻한동행은 2019년에도 후원자님께서 보내주시는 관심과 사랑으로 국내·해외에 따뜻한 나눔을 실천하였습니다. 한 해 동안 도움이 필요한 이웃들을 위해 함께 동참해주신 후원자님께 진심으로 감사드립니다.

따뜻한동행 2019년 재정보고

(사회복지법인 따뜻한동행 및 사단법인 따뜻한동행 인터내셔널)

수입	구분		금액(단위 : 원)	비율
사업수익	후원금수입	비지정후원금	968,785,582	20.0%
		지정후원금	2,000,990,306	41.4%
	후원품수입	지정후원품	130,553,067	2.7%
	투자자산수익	기본재산수익	150,454,139	3.1%
	잡수익	잡수익	4,708,299	0.1%
사업수익 계			3,255,491,393	67.3%
사업외수익	이자수익		35,535,955	0.8%
전기 이월	전년도 이월 예금 등		1,544,776,038	31.9%
수입 총계			4,835,803,386	100.00%

지출	구분	세부내역	금액(단위 : 원)	비율	
사업수행비용	국내 사업	자원봉사협력	자원봉사 활동지원 봉사처 프로그램 지원	275,824,172	5.7%
		공간복지	연합모금 드림하우스, 연구 용역, 삼성 특수학교 안전인프라, 포스코 희망공간	860,761,040	17.8%
		첨단보조기구	첨단보조기구 지원	74,035,574	1.5%
		일자리창출	장애인 일자리창출 공모 및 코칭	98,035,440	2.0%
		장애인식개선	아모레퍼시픽 여성장애인 강사육성 등	72,650,090	1.5%
		북한이탈주민	미래동행 멘토링, 미술치료, 장학금 지원	73,496,045	1.5%
		특별지원	긴급지원 등	166,892,703	3.5%
	해외 사업	해외 공간복지	베트남, 에티오피아 공간복지	97,184,831	2.0%
		북한 결핵지원	북한 내성결핵환자 지원	14,333,819	0.3%
		사업수행비용 계		1,733,213,714	35.8%
일반관리비용	인력비용, 사무비 등	177,949,505	3.7%		
모금비용	모금 및 홍보비 등	60,333,914	1.3%		
기타비용, 사업외비용	잡지출, 사업외비용 등	426,107,488	8.8%		
차기 이월	차년도 이월 예금 등	2,438,198,765	50.4%		
지출 총계			4,835,803,386	100.00%	

따뜻한동행은 2018년 회계연도부터 적용되는 공익법인회계기준(기획재정부 고시, 제2017-35호)에 따라 2019년 1월 1일부터 2019년 12월 31일을 기준으로 재정보고를 작성하였습니다.

- 따뜻한동행은 사회복지법인 따뜻한동행(국내)과 사단법인 따뜻한동행 인터내셔널(해외)이 국내외 장애인의 자립을 위한 복지사업을 수행하고 있습니다.
- 따뜻한동행의 결산 지출은 사업수행비, 일반관리비, 모금비로 구분하였으며, 모금비는 모금활동 및 기부자 관리비용 등 회계기준이 제시한 기준을 준수하여 적용하였습니다.
- 따뜻한동행의 재정보고는 따뜻한동행 홈페이지, 국제청 홈페이지에서 보다 상세히 확인하실 수 있습니다.

따뜻한동행 2020년 예산보고

(사회복지법인 따뜻한동행 및 사단법인 따뜻한동행 인터내셔널)

수입	구분		금액(단위 : 원)	비율
사업수익	후원금수입	비지정후원금	918,572,272	12.6%
		지정후원금	3,332,813,449	45.6%
	후원품수입	지정후원품	0	0.0%
	보조금수입		30,000,000	0.4%
	투자자산수익	기본재산수익	164,500,000	2.3%
	잡수익	잡수익	8,100,000	0.1%
	사업수익 계		4,453,985,721	61.0%
사업외수익	이자수익	9,500,000	0.1%	
전기 이월	전년도 이월 예금 등	2,838,198,765	38.9%	
수입 총계		7,301,684,486	100.00%	

지출	구분	세부내역	금액(단위 : 원)	비율	
사업수행비용	국내 사업	자원봉사협력	자원봉사 활동지원 봉사처 프로그램 지원	350,000,000	4.8%
		공간복지	연합모금 드림하우스, 연구 용역, 삼성 특수학교 안전인프라, 포스코 희망공간	2,351,537,891	32.2%
		첨단보조기구	첨단보조기구, 포스코 국가유공자, 희망날개	1,270,000,000	17.4%
		일자리창출	장애인 일자리창출 공모 및 코칭	100,000,000	1.4%
		장애인식개선	아모레퍼시픽 여성장애인 강사육성 등	59,362,727	0.8%
		북한이탈주민	미래동행 멘토링, 미술치료, 장학금 지원	70,000,000	0.9%
		특별지원	긴급지원 등	43,000,000	0.6%
	해외 사업	해외 공간복지	베트남, 에티오피아 공간복지	100,000,000	1.4%
		북한 결핵지원	북한 내성결핵환자 지원	10,000,000	0.1%
		사업수행비용 계		4,353,900,618	59.6%
일반관리비용	인력비용, 사무비 등	585,126,000	8.0%		
모금비용	모금 및 홍보비용 등	118,000,000	1.6%		
기타비용, 사업외비용	잡지출, 사업외비용 등	159,000,000	2.2%		
차기 이월	차년도 이월 예금 등	2,085,657,868	28.6%		
지출 총계		7,301,684,486	100.00%		


따뜻한동행은 공익법인의 설립 및 운영에 관한 법률을 준용하고 있으며, 투명한 회계관리 및 조직운영, 성실한 사업보고를 위해 최선을 다하고 있습니다. 또한 지방자치단체(강남구청), 삼일회계법인(내부), 한주회계법인(외부) 등 관련 기관을 통해 투명한 재정 운영을 검증받고 있습니다.

- 내부감사 : 삼일회계법인에서 감사 2인이 연1회 감사를 실시하고 있습니다.
- 외부감사 : 한주회계법인에서 연1회 감사를 실시하고 있습니다.
- 정부감사 : 주무관청인 강남구청에서 연1회 지도점검 및 감사를 실시하고 있습니다.

여러분의 참여가
장애 없는 따뜻한 세상을 만듭니다.



후원계좌

 우리은행 1005-703-419731
(예금주: 사회복지법인 따뜻한동행)

후원문의

 070-7118-1930
 www.walktogether.or.kr

따뜻한동행은 **소셜 임팩트**를 창출하고,
기업의 시장 가치 향상에 기여하는
전략적인 **CSR & CSV** 활동을 **Design**해 드립니다.

참여 안내



참여 혜택

- ♡ 장애 없는 따뜻한 세상을 만드는 일에 함께 참여할 수 있습니다.
- ♡ 기부금영수증을 통해 연말 소득공제 혜택을 받을 수 있습니다.
- ♡ 자원봉사 참여 시 봉사활동 확인증을 받을 수 있습니다.

온라인에서도 나눔을 실천할 수 있습니다.



HOMEPAGE
www.walktogether.or.kr



FACEBOOK
Facebook.com/ddadong



BLOG
Blog.naver.com/ddadong



INSTARGARM
Instagram.com/ddadong_official



HAPPYBEAN
Happylog.naver.com/ddadong.do



06179 서울시 강남구 테헤란로84길 15, 6층

대표전화 070-7118-1930 팩스 02-556-2013

홈페이지 www.walktogether.or.kr